



# AKCIJU SABIEDRĪBAS «PASAŽIERU VILCIENS»

Ilgspējas pārskats par 2022. gadu



# SATURA RĀDĪTĀJS

Par pārskatu .....	03
Priekšvārds .....	04
Īsumā par 2022. gadu .....	06
Būtiskākie notikumi, sasniegumi .....	06
Saņemtie apbalvojumi .....	08
Par AS "Pasažieru vilciens" .....	09
Īsumā par uzņēmumu .....	09
"Pasažieru vilciens" skaitļos 2022. gadā .....	09
"Pasažieru vilciena" raksturojums .....	10
Ārējās vides ietekme .....	16
Ieinteresētās puses .....	17
Būtiskie ilgtspējas aspekti .....	18
Ilgtspējīga attīstība .....	19
Stratēģija .....	23
Investīcijas .....	24
Korporatīvā pārvaldība .....	25
Pārvaldības struktūra .....	25
Atbildīga rīcība .....	31
Ietekmes vadība un 2022. gada rezultāti .....	37
Pakalpojumu kvalitāte .....	37
Vides ietekme .....	43
Darba vide .....	47
Sociālā ietekme .....	55
Pielikums .....	58
GRI indikatoru tabula .....	58

# PAR PĀRSKATU

<b>Kapitālsabiedrības nosaukums</b>	“Pasažieru vilciens”
<b>Sabiedrības juridiskais statuss</b>	Akciju sabiedrība
<b>Īpašuma struktūra</b>	Valsts kapitālsabiedrība, kuras akcijas nominālvērtība ir 1 EUR, un tās pamatkapitāls sastāv no 20 868 047 akcijām. Visas sabiedrības akcijas ir vārda akcijas. Meitas sabiedrībā AS “VRC Zaslauks” līdzdalības daļu kapitāls ir 51% jeb EUR 18 141 no pamatkapitāla. Ar tiesas 2020. gada 3. marta spriedumu pasludināts AS “VRC Zaslauks” maksātnespējas process
<b>Reģistrācijas numurs</b>	40003567907
<b>Darbības veids</b>	Pasažieru dzelzceļa transports, NACE kods 49.10
<b>Darbības valstis</b>	Latvija
<b>Juridiskā adrese</b>	Pērses iela 8, Rīga, LV-1011, Latvija
<b>Pārskata periods</b>	01.01.2022. – 31.12.2022.
<b>Kontaktinformācija</b>	pv@pv.lv
<b>Pārskats publicēts</b>	31.05.2023.

Pārskats sagatavots, plašāk skaidrojot AS “Pasažieru vilciens” (turpmāk – “Pasažieru vilciens”) 2022. gada pārskata vadības ziņojumā atbilstoši Publiskas personas kapitāla daļu un kapitālsabiedrību pārvaldības likuma 58.2. pantā noteiktajam iekļauto informāciju un atsaucoties uz GRI (Global Reporting Initiative) standartu.

Šis ir pirmais “Pasažieru vilciena” ilgtspējas pārskats par to nav sniegts ārējs novērtējums. Turpmāk ilgtspējas pārskats tiks gatavots un publicēts reizi gadā, kā gada pārskata sastāvdaļa.

# PRIEKŠVārds

**Ilgspējīga attīstība** un **videi draudzīga rīcība** ir daļa no "Pasažieru vilciena" būtības. Uzņēmuma misija ir sniegt uzticamu mobilitāti ilgtspējīgam dzīvesveidam, vīzija – būt videi draudzīgam un uzticamam pasažieru pārvadātājam Baltijas reģionā, kas nodrošina iespēju ātri, droši un komfortabli nokļūt galamērķī. Tas nozīmē ne vien strādāt pie ērtu, pieejamu un konkurētspējīgu, bet arī finansiāli ilgtspējīgu pakalpojumu attīstīšanas, to nodrošināšanai veidojot motivējošu un iesaistošu darba vidi.

2022. gads "Pasažieru vilcienam" bija sarežģīts, jo strādājām laikā, kad Covid-19 pandēmijas un kara Ukrainā ietekmē aizkavējās "Škoda" elektrovilcienu piegādes un to ekspluatācijas sākšana pasažieru pārvadājumos, sankciju dēļ bija ļoti izaicinoši sagādāt rezerves daļas esošajam ritošajam sastāvam, kas projektēts un būvēts bijušās Padomju Savienības laikā. Gada otrajā pusē pieauga energoresursu un dažādu materiālu cenas, radot spriedzi ne vien uzņēmuma, bet arī darbinieku dzīvē.

Mūsu komanda spēja nodrošināt valsts pasūtījuma līguma par sabiedriskā transporta pakalpojumu sniegšanu izpildi pilnā apjomā, sniedzot videi draudzīgāku iespēju gan Latvijas iedzīvotājiem, gan viesiem ātri un droši nokļūt galamērķos.

**2022. gadā mēs pārvadājām vairāk nekā 15,7 miljonus pasažieru (par 40% vairāk nekā 2021. gadā), 98,8% reisu izpildot precīzi pēc vilcienu kursēšanas grafika. Turklāt pasažieru apmierinātības pētījums apliecina, ka lielākā daļa jeb 89,4% pasažieru ir apmierināti ar vilcienu satiksmi Latvijā un ieteiktu to arī citiem.**

Mēs turpinājam efektīvizēt, tostarp digitalizēt, virkni iekšējo procesu, gan samazinot resursu patēriņu, gan sekmējot videi draudzīgākas rīcības. Tā, piemēram, dokumentu digitalizācija un elektroniskā autorizācija un glabāšana ļauj ietaupīt ne tikai papīra drukāšanas izdevumus, bet arī samazina nepieciešamo arhīva telpu apjomu un izmaksas par tām. 2022. gada sākumā "Pasažieru vilciena" administrācija pārcēlās uz aktivitātēs bāzētu biroju, veicinot darbinieku produktīvāku sadarbību, samazinot izmantojamo telpu platību, to apsaimniekošanas izmaksas un atvieglojot ikdienas tehnoloģiskos procesus uzņēmumā.

Mēs sekmējam dzimumu vienlīdzību uzņēmumā un sieviešu pārstāvniecību dažādos vadības līmeņos, 47% kolēģu ir sievietes, 53% – vīrieši. Esam aktīvi strādājuši pie darbinieku apmācībām gan tepat Latvijā, gan Čehijā, pat spēruši soli tālāk – sadarbībā ar Rīgas Valsts tehnikumu organizējam jauno elektrovilcienu mašīnistu apmācības, pirmo reizi Latvijā piesaistot šai profesijai arī sievietes.

**“Pasažieru vilciena” darbs tiek atzinīgi novērtēts dažādās auditorijās – ne velti jau piekto gadu “Pasažieru vilciens” ir atzīts par mīlētāko un zaļāko zīmolu pasažieru pārvadājumos Latvijā.** 2022. gadā debitējām Ilgtspējas indeksā, iekļūstot augstajā Sudraba kategorijā. Mūsu pieredzi novērtē un pieredzes braucienos apgūst nozares kolēģi no Igaunijas, Lietuvas un Ukrainas.

Mēs esam turpinājuši sadarbībā ar tūrisma organizācijām un vietējām pašvaldībām veicināt Latvijas kā ilgtspējīga ceļojumu galamērķa attīstību, priecējuši pasažierus ar Nēģu un Purvīša vilcieniem, palīdzējuši ar transportu dažādu festivālu, koncertu un nozīmīgu reliģisku pasākumu apmeklētājiem.

Pēc Covid-19 pandēmijas ierobežojumu atcelšanas redzam, ka cilvēki atgriežas vilcienos. Palielinās ne tikai vilcienu piepildījums, bet arī pasažieru pieprasījums pēc biežākiem reisiem un ērtākiem savienojumiem. Protams, ka spēju nodrošināt pasažieriem pēc iespējas ērtākus savienojumus Rīgas Centrālajā dzelzceļa stacijā ierobežo tās rekonstrukcijas darbi, kuru laikā slēgta vairāk nekā puse caurbraucošo sliežu ceļu ar peroniem. Tomēr mēs strādājam pie tā, lai ar jaunajiem elektrovilcieniem būtiski celtu nodrošinātā pakalpojuma kvalitāti, ieviešot arī intervāla grafiku pieprasītākajās rīta un vakara stundās. Mūsu dienaskārtībā ir arī virkne citu projektu, lai uzlabotu mūsu klientu pieredzi dažādos saskares punktos ar “Pasažieru vilcienu” gan klātienē, gan attālināti.

“

**Savā un kolēģu, valdes locekļu, vārdā es pateicos visiem “Pasažieru vilciena” darbiniekiem un sadarbības partneriem par apņēmību un ieguldījumu. Pateicamies arī padomei un akcionāram par darbu 2022. gadā un mums izrādīto uzticību.**

**Rodžers Jānis Grigulis,**  
*valdes priekšsēdētājs*



# ĪSUMĀ PAR 2022. GADU

## Būtiskākie notikumi, sasniegumi



### ***Čehijā prezentē jaunus elektrovilcienus Latvijai***

23. februārī transportbūves uzņēmums “Škoda Vagonka” plašākai auditorijai prezentēja jaunus elektrovilcienus, kas tiks piegādāti Latvijas tirgum pēc “Pasažieru vilciena” pasūtījuma. Latvijai ražo 32 modernus četru vagonu sastāvus, kuru pamatā ir RegioPanter vilcieni. Šāda tipa vilcieni jau kursē Čehijas un Slovākijas dzelzceļos, un līdzīgu jaunās sērijas vilcienu ražošana tiks uzsākta arī Igaunijai.



### ***leviesti Klix maksājumi drošākai e-biļešu apmaksai***

“Pasažieru vilciens” uzlaboja karšu maksājumu drošību savos elektronisko biļešu iegādes kanālos ar Klix – Latvijā radītu risinājumu, kura mērķis ir sekmēt ātrāku, ērtāku un vienlaikus drošāku iepirkšanās pieredzi. Tas ir izstrādāts kopā ar vienu no lielākajām Baltijas bankām, kas rūpējas par datu un naudas drošību, – AS “Citadele banka”.



### ***Pārcelšanās uz jaunu biroju***

“Pasažieru vilciena” administrācija no 1. aprīļa atrodas jaunās telpās biroju kompleksā Pērses ielā 8, Rīgā. Jaunais birojs ir veidots atbilstoši korporatīvajā vidē popularitāti guvušiem atvērtas, aktivitātēs bāzētas darba telpas principiem un pielāgots uzņēmuma komandas vajadzībām. Darba vides plānojumā iekļautas telpas sapulcēm, projektu darba grupām un individuālajam darbam.



### ***Apmācībās Pilzenē gatavojas jauno elektrovilcienu testēšanai***

No 7. līdz 9. jūnijam un no 6. līdz 8. septembrim “Pasažieru vilciena” mašīnistu un mehāniķu komandas “Škoda Vagonka” ražotnē Pilzenē, Čehijā intensīvās teorētiskās un praktiskās apmācībās detalizēti apguva jauno elektrovilcienu uzbūvi un vadību. To praktisko daļu notika pirmajā Latvijai domātajā elektrovilcienā, kas tiek testēts Pilzenē.



## **Latvijā nogādāts pirmais jaunais elektrovilciens**

Jūnija beigās Latvijā tika nogādāts pilns pirmā jaunā elektrovilciena sastāvs. 23. jūnija rītā ar divām apsargātām kravas automašīnām no ražotnes Ostravā Rīgā tika atgādāti divi no pavisam četriem jaunā elektrovilciena vagoniem. Līgo svētku nedēļā tika atvesta arī ritošā daļa un jumta elementi. Tiem 30. jūnijā pievienojās atlikušie divi vagoni. Elektrovilcienu pārvietošana no Čehijas notiek ar autotransportu caur Poliju un Lietuvu.

*Latvijā nogādāts pirmais jaunais elektrovilciens*



## **Latvijas sabiedrībai prezentē jauno elektrovilcienu**

Rīgas Centrālajā dzelzceļa stacijā 7. septembrī plašāka sabiedrība tika iepazīstināta ar "Škoda Group" ražotā "Pasažieru vilcienam" pirmā jaunā elektrovilciena sastāvu. Ar šo elektrovilcienu vēlāk tiek veikti izmēģinājuma braucieni Latvijā, lai vilcienus sertificētu atbilstoši Eiropas Savienības normatīvo dokumentu prasībām, kas apliecina to drošu izmantošanu pasažieru pārvadājumos. Prezentācijā piedalījās satiksmes ministrs Tālis Linkaits, "Škoda Vagonka" valdes priekšsēdētājs Martins Bednārs, AS "Pasažieru vilciens" valdes priekšsēdētājs Rodžers Jānis Grigulis un VAS "Latvijas dzelzceļš" valdes loceklis Rinalds Pļavnieks.



## **Jaunā depo koncepciju izstrādās spāņu uzņēmums "ACYGS Sales Management, S.L."**

"Pasažieru vilciens" noslēdza līgumu ar spāņu uzņēmumu "ACYGS Sales Management, S.L." par ritošā sastāva apkopes un remonta servisa centra (depo) projekta koncepcijas izstrādi. Jaunā depo plānotā atrašanās vieta ir Vagonu parka "C" parka teritorijā, Rēznas ielā 9, Rīgā.

## Saņemtie apbalvojumi

**“Pasažieru vilciens” – mīlētākais un zaļākais zīmols pasažieru pārvadājumos Latvijā!** No kopumā izpētē, veiktas pēc DDB Brand Capital metodoloģijas, iekļautajiem 300 zīmoliem Latvijas Mīlētāko zīmolu topā jau piekto gadu pēc kārtas AS “Pasažieru vilciens” notur 1. vietu pasažieru pārvadājumu kategorijā, apsteidzot 14 citus nozares dalībniekus. Tas nozīmē – ja cilvēks domā par pārvietošanos, tad izvēle ir par labu vilcienam pakalpojuma unikalitātes, kvalitātes un izdevīguma dēļ. Turklāt Latvijas Zaļāko zīmolu topā uzņēmums ir pakāpies no 25. uz 13. vietu, transporta nozarē saglabājot 1. vietu.

*Zaļākais zīmols*



Eiropas neatkarīgajā zīmolu ilgtspējas pētījumā “Sustainable Brand Index 2022” “Pasažieru vilciens” ir noteikts par otro ilgtspējīgāko zīmolu Latvijā Transporta/ceļošanas nozarē. Kopējā vērtējumā “Pasažieru vilciens” ieņem 33. vietu. 68% Latvijas iedzīvotāju 2022. gadā, pieņemot lēmumu par zīmola produkcijas vai pakalpojumu iegādi, ir svarīgi zīmola ilgtspējas risinājumi – sociālās vērtības un ietekme uz vidi.

**“Pasažieru vilciens” debitēja Korporatīvās ilgtspējas un atbildības institūta (InCSR) organizētajā “Ilgspējas indeksā 2022”, iekļūstot sudraba kategorijā.**

*Sudraba kategorija*





# PAR AS "PASAŽIERU VILCIENS"

## Īsumā par uzņēmumu

Akciju sabiedrība "Pasažieru vilciens" ir vienīgais iekšzemes sabiedriskā transporta pakalpojumu sniedzējs, kas pārvadā pasažierus pa dzelzceļu Latvijas teritorijā.

Akciju sabiedrība "Pasažieru vilciens" ir dibināta 2001. gada 2. novembrī saskaņā ar valsts akciju sabiedrības "Latvijas dzelzceļš" restrukturizācijas programmu. Uzņēmums tika izveidots līdzšinējo VAS "Latvijas dzelzceļš" struktūrvienību pasažieru pārvadājumu uzņēmuma (PPU) "Elektrovilciens" un PPU "Dīzeļvilciens" vietā, tādējādi kļūdamas par pirmo VAS "Latvijas dzelzceļš" meitas uzņēmumu. No 2008. gada oktobra "Pasažieru vilciens" ir patstāvīgs valsts īpašumā esošs uzņēmums.

## "Pasažieru vilciens" skaitļos 2022. gadā

92

tūkstoši reisu  
gadā

42%

tirgus daļa

252

reisi dienā (vidēji), no tiem 204 ar elektrovilcieniem,  
48 ar dīzeļvilcieniem

592

tūkst. EUR  
peļņa

52,4

milj. EUR  
apgriezījums

98,8%

savlaicīgi izpildītu reisu

89,4%

apmierinātu  
klientu

47%

vilcienu  
piepildījums

43,3%

biļešu iegādātas elektroniski, 24% abonementu un  
dienas biļešu iegādātas elektroniski

22

dīzeļvilcieni

25

elektrovilcieni

15,7 milj.

pasažieru

## “Pasažieru vilciena” raksturojums

“Pasažieru vilciena” pastāvēšanas mērķis ir iekļauts vispārējā stratēģiskajā mērķī – nodrošināt ilgtspējīgus, pieklūstamus un nepārtrauktus pasažieru pārvadājumus, kas atbilst efektīvas mobilitātes vajadzībām un veicina reģionu sasniedzamību. Veicināt iedzīvotāju uzticību dzelzceļa sabiedriskajam transportam, padarot to par apzinātu un racionālu izvēli sniegto pakalpojumu ērtuma un kvalitātes dēļ. Attīstīt Baltijas reģionā konkurētspējīgus un ekonomiski pamatotus mobilitātes pakalpojumus.



### MISIJA

Mēs sniedzam uzticamu mobilitāti ilgtspējīgam dzīvesveidam.

Mēs sniedzam iespēju klientam izmantot mūsdienīgu un ērtu sabiedrisko transportu. Uzņēmuma darbinieki rūpējas par klientiem, dienu no dienas nodrošinot uzticamas – drošas un punktuālas – mobilitātes iespējas. Ar piedāvāto pakalpojumu mēs mudinām mainīt ikdienas pārvietošanās paradumus.



### VĪZIJA

Mēs esam videi draudzīgs un uzticams pasažieru pārvadātājs Baltijas reģionā, kas nodrošina iespēju ātri, droši un komfortabli nokļūt galamērķī.

Mēs savienojam pilsētas un cilvēkus Baltijas reģionā, piedāvājot ērtus pakalpojumus, kas ir pieejami ikvienam sabiedrības loceklim. Mūsu darbs ir efektīvs, nodrošinot mūsu sniegto pakalpojumu konkurētspēju. Mēs esam transporta nozares līderis videi draudzīgu risinājumu jomā, kas iedrošina cilvēkus pievērsties ilgtspējīgiem mobilitātes risinājumiem.



### VĒRTĪBAS

Mūsu vērtības ir atbildība, attīstība, sadarbība.

## Atbildība

- Mēs rūpējamies par klientiem, piedāvājot atbilstošu mobilitātes risinājumu.
- Drošība ir mūsu prioritāte. Drošs ceļojums, droša vilcienu kustība, droši darba apstākļi, droši biznesa procesi.
- Gādājot par mūsu darbiniekiem, nodrošinām labvēlīgus darba apstākļus un godprātīgu darba samaksu.

- Mēs izturamies atbildīgi pret uzticētajiem sabiedrības naudas līdzekļiem un izvirzītajiem uzdevumiem. Mēs nodrošinām labu pārvaldību, ētikas principu ievērošanu un pilnīgu atklātību, lai ikviens var pārlicināties par rezultātiem.

## Attīstība

---

- Mēs ieviešam mūsdienīgus, ērtus un klientam saprotamus procesus. Visaptveroši mobilitātes risinājumi ir sabiedrības nākotne.
- Tehnoloģiju ieviešana šodien un nākotnē būs arvien nozīmīgāka mūsu dzīves sastāvdaļa, mēs esam atvērti jaunajam un ejam līdzī laimam. Mēs tiecamies, lai inovatīvi risinājumi ir mūsu ikdiena.
- Mēs apzināmies, ka mūsu ikdienas lēmumi ietekmē dzīves kvalitāti Latvijā ilgtermiņā. Tāpēc ilgtspējas apsvērumi ir pamats izsvērtu lēmumu pieņemšanai.
- Mēs kļūstam efektīvāki, lai nodrošinātu konkurētspēju Baltijas reģionā. Mēs esam gatavi izaicinājumiem. Prasmes un zināšanas ir mūsu panākumu atslēga mērķu sasniegšanā.

## Sadarbība

---

- Sadarbība ir attīstības pamatā. Sadarbība uzņēmuma procesos un sadarbība ar nozares dalībniekiem, kā arī sabiedrību mums ir svarīga.
- Atvērtība jaunajam, atklātība sabiedrībai, ieklausīšanās klientā raksturo mūsu pieeju.
- Orientēšanās uz klientu ir viens no mūsu darba stūrakmeņiem. Visā, ko darām, mums ir svarīgs lietotāja redzējums un atgriezeniskā saite..
- "Pasažieru vilciens" galvenais darbības veids ir pasažieru pārvadājumi pa dzelzceļu. Pakalpojums galvenokārt tiek sniegts valsts pasūtījuma līguma, ko pārrauga VSIA "Autotransporta direkcija", ietvaros. Līguma izpildē notiek sadarbība ar AS "LatRailNet", kas nodrošina dzelzceļa jaudas sadali, piešķirot tiesības izmantot dzelzceļa infrastruktūru. "Pasažieru vilciens" sadarbojas arī ar VAS "Latvijas dzelzceļš", kas ir dzelzceļa infrastruktūras pārvaldītājs, sniedzot priekšlikumus infrastruktūras attīstības plāniem, t.sk. pasažieru piekļuves infrastruktūras uzlabojumiem un infrastruktūras kvalitātes un tehniskā stāvokļa uzlabojumiem.
- Pakalpojuma sniegšana ietver pārvadājumu veikšanu, biļešu tirdzniecību, priekšlikumu sagatavošanu maršrutu plānošanai. Šobrīd spēkā esošā Sabiedriskā transporta padomes noteiktā biļešu cenu politika paredz, ka pasažieru pārvadājumi pa dzelzceļu ir vieni no lētākajiem, lai nodrošinātu sabiedrībai pieejamu mobilitātes risinājumu. Ieņēmumi no biļetēm pārvadājumu pašizmaksu pilnā apmērā nesedz, līdz ar to valsts kompensē trūkstošo izdevumu daļu.
- Būtiskākais uzņēmuma resurss ir darbinieki. Dzelzceļa pārvadājumu nodrošināšanai nepieciešami speciālisti ar specifiskām zināšanām. Līdz ar to ir būtiski veidot motivējošu darba vidi, nodrošinot darbinieku piesaisti uzņēmumam.

“Pasažieru vilciens” pasažieru pārvadājumus pa dzelzceļu veic 5 neelektrificētās un 4 elektrificētās līnijās. Maršrutu kopējais garums ir 1044 kilometri, no kuriem 249 kilometri ir elektrificētās dzelzceļa līnijas. Visi maršruti ir iekšzemes dzelzceļa pārvadājumi, izņemot maršrutu Lugaži–Valga.

### Elektrificētās dzelzceļa līnijas/vilcienu maršruti:

- **Rīga–Olaive–Jelgava**
- **Rīga–Ogre–Lielvārde–Aizkraukle**
- **Rīga–Dubulti–Sloka–Ķemeri–Tukums II**
- **Rīga–Vecāķi–Carnikava–Saulkrasti–Skulte**



Elektrovilcienu karte

### Neelektrificētās dzelzceļa līnijas/vilcienu maršruti:

- **Rīga–Sigulda–Valmiera–Lugaži–Valga**
- **Rīga–Rēzekne–Zilupe**
- **Rīga–Krustpils–Daugavpils–Krāslava–Indra**
- **Rīga–Dobele–Liepāja**
- **Rīga–Madona–Gulbene**



Dīzelvilcienu karte

Divos maršrutos “Pasažieru vilciens” nodrošina paaugstināta komforta vagonus. Katru dienu tie kursē maršrutā Rīga–Daugavpils–Rīga un brīvdienās, kā arī svētku dienās – maršrutā Rīga–Rēzekne–Rīga. Komforta klases vagona pasažierim piedāvā gan lielākas ērtības brauciena laikā, gan arī sēdvietas izvēli, iegādājoties biļeti. Šīs klases vagonā atšķirībā no pārējiem vagoniem ir pieejama rozete ar spriegumu 220V, ērtāki galdiņi, virsdrēbju pakaramais, logu aizkari, bagāžas statīvs, pleds un iespēja iegādāties tēju, kafiju un ūdeni.

### Pasažieru informēšana

“Pasažieru vilcienā” ir detalizēti izstrādāti procesi, kā informēt pasažierus par vilcienu kustības grafiku un izmaiņām tajā, tostarp pasažieri var pierēģistrēt e-pasta adresi, lai savlaicīgi saņemtu paziņojumu e-pastā par plānotajām izmaiņām vilcienu kustības grafikā interesējošajā maršrutā.

“Pasažieru vilciena” tīmekļvietnē un mobilajā lietotnē publicētajā vilcienu kustības sarakstā ir redzams vilcienu kustības plānojums 10 dienas uz priekšu.

*Paziņojuma par vasaras grafiku attēls*



### Vilcienu kustības grafiki tiek:

- pavairoti tipogrāfijā un izvietoti stacijās un pieturas punktos,
- ievietoti “Pasažieru vilciena” tīmekļvietnē,
- informācija par būtiskākajām izmaiņām tiek izplatīta ar plašsaziņas līdzekļu starpniecību.

Galvenās fiziskās informācijas izvietošanas vietas ir Rīgas Centrālā dzelzceļa stacija, tajā skaitā “Pasažieru vilciena” Klientu apkalpošanas centrs, kā arī citas dzelzceļa stacijas, pieturas punkti un vilcieni.

“Pasažieru vilciens” informē pasažierus ne tikai par operatīvās darbības jautājumiem, bet arī izglīto par rīcību dažādās, ar vilcienu kustību saistītās, situācijās un labas uzvedības etiķeti vilcienā. Tāpat Latvijas iedzīvotāji tiek informēti par aktīvās atpūtas iespējām atbilstoši sezonai, tematiskajiem maršrutiem un pasākumiem dažādos vilcienu pieturpunktos.

*Vilciena etiķetes attēls*



“Pasažieru vilciens” kā sociāli atbildīgs uzņēmums iesaistās izglītojoši informatīvās kampaņās ar publiskās pārvaldes institūciju materiālu izvietošānu vilcienos, vilciena biļešu tirdzniecības kasēs un internetā (uzņēmuma tīmekļvietnē un sociālo tīklu kontos), piemēram, par personas datu drošību, drošu uzvedību dzelzceļa tuvumā, viltus ziņu atpazīšanu, epidemioloģisko nosacījumu ievērošanu u.c.

## Vilcienu kustības grafika izpildes precizitāte

Sniedzot pakalpojumu, "Pasažieru vilciens" nodrošina, ka visi vilcieni no maršruta sākumpunkta atiet to kustības sarakstā noteiktajā laikā. Saskaņā ar valsts pasūtījuma līgumu vilcienu kustības grafika izpildes precizitāte nedrīkst būt zemāka par 95%.

**2022. gadā 98,8% reisu tika izpildīti precīzi pēc vilcienu kursēšanas grafika.**

Vilciena reiss tiek uzskatīts par izpildītu pēc grafika, ja novirze no elektrovilciena kustības grafika nav lielāka par piecām minūtēm, savukārt dīzeļvilciena – par desmit minūtēm. Precizitāte ir viens no būtiskākajiem aspektiem klientu apmierinātības nodrošināšanā.

## Biļešu tirdzniecības veidi

**Pavisam "Pasažieru vilciens" nodrošina četrus biļešu tirdzniecības veidus:**

- kasē dzelzceļa stacijās un pieturas punktos,
- pie konduktora kontroliera vilcienā,
- internetā ("Pasažieru vilciena" tīmekļvietne vai 1188.lv),
- "Pasažieru vilciena" mobilajā lietotnē.

Papildus ir izstrādāti vienoti noteikumi visiem tirgotājiem, kas vēlas izplatīt "Pasažieru vilciena" biļetes, 2022. gadā to izmantoja SIA "Mobilly" un SIA "Bezrindas.lv".

"Pasažieru vilciena" pasažieri arvien biežāk vilciena biļeti izvēlas iegādāties elektroniski tīmekļa vietnē un mobilajā lietotnē, novērtējot iespēju šādi pirkt ne vien e-biļetes vienreizējiem braucieniem, bet arī abonementus un dienu biļetes. 2022. gadā jau 43,3% biļešu tika iegādātas elektroniski. Tas ir par 3,4 procentpunktiem vairāk nekā 2021. gadā. Būtiski pieaudzis elektroniski iegādāto abonementu un dienu biļešu īpatsvars – ja 2021. gadā elektroniski tika iegādāti vien 12% abonementu un dienu biļešu, tad 2022. gadā – jau 24%. Kopš 2021. gada septembra internetā pārdoto biļešu skaits pārsniedz kasēs pārdoto biļešu skaitu.

"Pasažieru vilciens" maijā savos elektronisko biļešu tirdzniecības kanālos ieviesa apmaksas rīku Klix, lai paaugstinātu biļešu pircēju personas un bankas maksājumu datu drošību.

*Aicinājuma iegādāties e-abonementu attēls*



## Braukšanas maksas noteikšana

Braukšanas maksa jeb tarifs ir noteikts valsts pasūtījuma līgumā. Tarifa noteikšana norit saskaņā ar Ministru kabineta 2015. gada 28. jūlija noteikumos Nr.435 "Kārtība, kādā nosaka un kompensē ar sabiedriskā transporta pakalpojumu sniegšanu saistītos zaudējumus un izdevumus un nosaka sabiedriskā transporta pakalpojuma tarifu" noteikto kārtību.

### Valsts pasūtījuma līgums nosaka arī dažādas braukšanas maksas piemaksas:

- par ātrumu (atsevišķos dīzeļvilciena posmos, paātrinātajos (ekspres) vilcienos),
- par komfortu (paaugstināta komforta vagonā),
- par papildu pakalpojumu (braucienam līdz Aizkraukles autoostai).

Papildu maksa ir noteikta arī biļešu iegādei vilcienā, ja iekāpšanas stacijā darbojas kase, šādi mudinot pasažierus pirkt braukšanas biļetes savlaicīgi kasē vai elektroniski.

"Pasažieru vilciena" sniegtajiem pakalpojumiem ir divu veida tarifi – zonu tarifs, kas darbojas piecās dzelzceļa līnijās Rīgas apkārtnē, un tarifs, kas balstīts uz veikto attālumu reģionālajos pārvadājumos. Katrs maršruts ir sadalīts 3–5 zonās un starpzonās. Ar iegādāto biļeti var braukt norādītās zonas robežās. Attiecīgi starpzona ir posms divu blakus esošu tarifu zonu ietvaros, kuram piemērota atlaide, lai īsie braucieni, kuri šķērso zonas robežas, būtu lētāki.

**Zonu tarifu sistēma ir ieviesta ar mērķi vienkāršot, pilnveidot biļešu tirdzniecības sistēmu, kas vienlaikus arī klientiem piedāvā ērtāk lietojamu un vienkāršāk uztveramu pieeju.**

## Braukšanas maksas atvieglojumi

Vairākām pasažieru grupām saskaņā ar valstī noteikto normatīvo regulējumu ir iespēja izmantot braukšanas maksas atvieglojumus.

### 100% atlaide biļetei tiek piemērota šādām pasažieru grupām:

- pirmsskolas vecuma bērniem,
- bērniem bāreņiem,
- bērniem invalīdiem un viņu pavadoņiem,
- grupas invalīdiem un viņu pavadoņiem,
- II grupas invalīdiem,
- politiski represētām personām un nacionālās pretošanās kustības dalībniekiem.

**Braukšanas maksas atvieglojumus 40%, 50% un 90% apmērā var saņemt arī braucēju kategorija ar Latvijas Goda ģimenes apliecībām "3+ Ģimenes karte" un "Goda ģimene".**

## Ārējās vides ietekme

### Krievijas iebrukums Ukrainā

Ņemot vērā Krievijas militāro uzbrukumu Ukrainai, Eiropas Savienība un citas valstis turpina pastiprināt sankcijas pret Krieviju un Baltkrieviju, kas ietekmē arī veiktos un saņemtos maksājumus uz un no Krievijas un Baltkrievijas. Vairs nepastāv iespēja veikt dīzeļvilcienu un elektrovilcienu motorriteņpāru remontu ar elementu nomaiņu Baltkrievijas Lidas un Baranoviču depo, un "Pasažieru vilcienam" ir jāatrod citi uzņēmumi Eiropā, kas var veikt šos darbu. Noteiktā sankciju režīma rezultātā nav iespējams iegādāties Krievijā un Baltkrievijā ražotas ritekļu rezerves daļas.

"Pasažieru vilciens" aktīvi piedalās dažādos pasākumos, lai darbam uzņēmumā piesaistītu bēgļus no Ukrainas. Konduktoru kontrolieru komandā 2022. gada beigās strādāja 22 Ukrainas civiliedzīvotāji.

### Covid-19 ierobežojumu ietekme

Lai samazinātu personu skaitu sabiedriskajā transportā un nodrošinātu fizisko distancēšanos, 2022. gada sākumā tika ievēroti epidemioloģiskās drošības pasākumi, tai skaitā tika noteikti papildījuma ierobežojumi sabiedriskajā transportā, kā arī prasības ievērot higiēnas pasākumus un lietot sejas maskas. Sabiedriskā transporta ietilpības ierobežojumi tika atcelti 2022. gada 1. martā, bet no 15. maija tika atcelta prasība lietot sejas maksas sabiedriskajā transportā. Kopš ierobežojumu atcelšanas pārvadāto pasažieru skaits ar katru mēnesi palielinās un tuvojas pirms pandēmijas līmenim.

2022. gadā pārvadāto pasažieru skaits pa mēnešiem

<b>Janvāris</b>	881 141	<b>Jūlijs</b>	1 618 134
<b>Februāris</b>	809 851	<b>Augusts</b>	1 754 746
<b>Marts</b>	1 136 029	<b>Septembris</b>	1 461 654
<b>Aprīlis</b>	1 177 128	<b>Oktobris</b>	1 435 401
<b>Maijs</b>	1 357 370	<b>Novembris</b>	1 325 904
<b>Jūnijs</b>	1 516 032	<b>Decembris</b>	1 220 427

### Resursu cenu pieaugums

2022. gada rudenī strauji palielinājās saimnieciskās darbības izmaksas. Salīdzinot ar 2021. gadu, energoresursu un degvielas cenu sadārdzinājums palielināja elektroenerģijas un degvielas izmaksas par 4,3 miljoniem EUR.



Izvērtējot iespējamos energoresursu taupības pasākumus, "Pasažieru vilciens" pieņēma lēmumu un no 2022. gada 12. novembra mazāk papildītajos vakara un nakts reisos samazināt apsildīto elektrovilcienu vagonu skaitu un apgaismojumu, saglabājot dežūrapgaismojumu.

*Paziņojuma par taupības režīmu attēls*



### Lai samazinātu elektroenerģijas un dabasgāzes patēriņu, "Pasažieru vilcienā":

- tika veikta gaismekļu nomaiņa, optimizēta sadzīves tehnikas lietošana,
- nomainīti logu bloki jaunajā riteņpāru cehā,
- noliktavas ēkā ierīkota ventilācija ar rekuperācijas sistēmu,
- ražošanas telpās apkures periodā gaisa temperatūra samazināta līdz normatīvajos aktos noteiktajai minimālajai robežai,
- ieviests daļēji attālinātā darba princips tiem darbiniekiem, kuriem darba pienākumu veikšanai nav jāatrodas darbavietā, un darbiniekiem, kuri nenodrošina pasažieru pārvadājumus pa dzelzceļu.

## Ieinteresētās puses

"Pasažieru vilciens" ir identificējis ieinteresētās puses, ņemot vērā gan savu ietekmi uz ieinteresētajām pusēm, gan pušu ietekmi uz uzņēmuma mērķu sasniegšanu.

Lai noskaidrotu ieinteresēto pušu viedokli par "Pasažieru vilciena" darbībās būtiskākajiem ilgtspējas aspektiem, 2022. gada beigās uzņēmums veica ieinteresēto pušu aptauju un būtiskāko ieinteresēto pušu anketēšanu. Informāciju, kas iegūta no ieinteresētajām pusēm, "Pasažieru vilciens" izmanto, lai uzlabotu savu darbību, risinātu esošos izaicinājumus un plānotu ilgtspējīgu attīstību. Ikdienā "Pasažieru vilciena" komunikācija ar ieinteresētajām pusēm noris konsultāciju, sarunu, iesaistes un/vai partnerības līmenī.

### Ārējās ieinteresētās puses:

- Klienti
- Politikas veidotāji, valsts iestādes
- Nevalstiskās organizācijas
- Izglītības iestādes
- Kredītiestādes
- Piegādātāji

- Vietējā kopiena – pašvaldības
- Arodbiedrība
- Asociācijas
- Mediji

### Iekšējās ieinteresētās puses:

- Akcionārs (Latvijas Republikas Satiksmes ministrija) un padome
- Valde
- Darbinieki

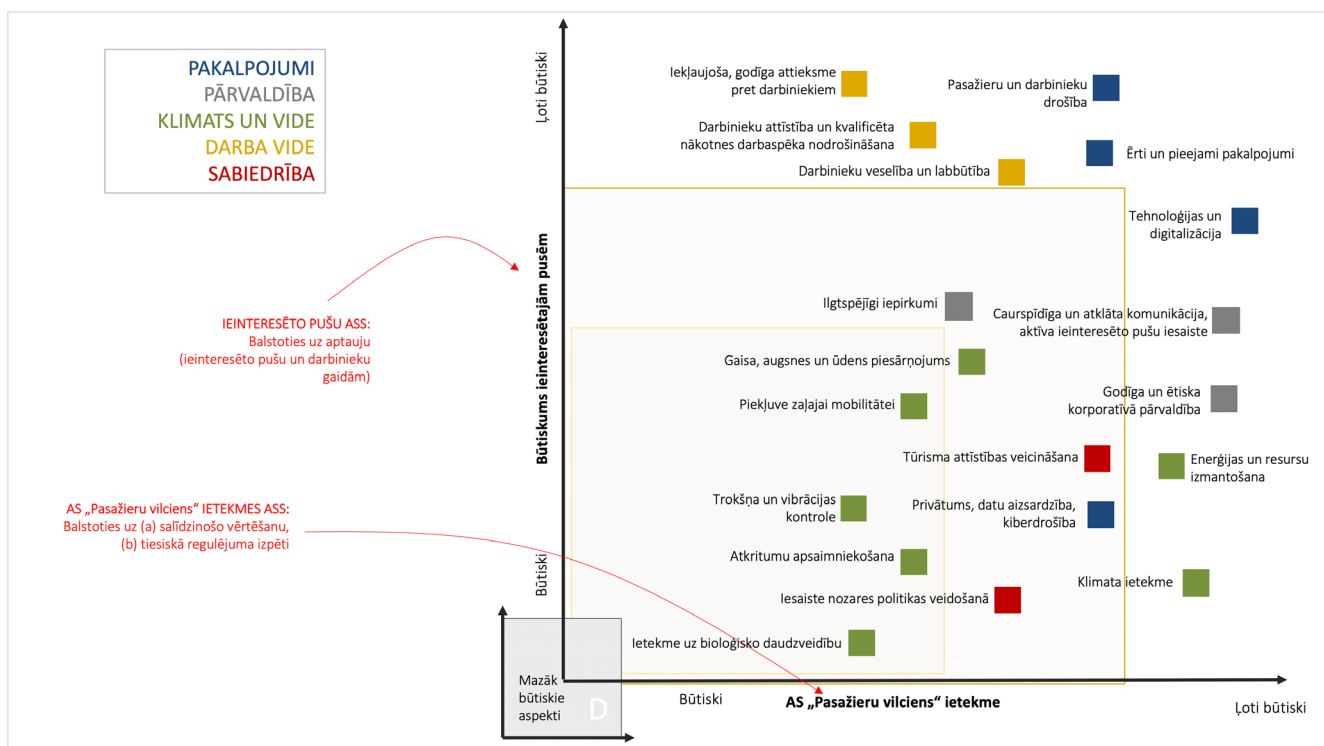
## Būtiskie ilgtspējas aspekti

“Pasažieru vilciena” ilgtspējas pārskata saturs ir veidots, ņemot vērā uzņēmumam un tā ieinteresētajām pusēm būtiskus pakalpojumu kvalitātes, vides un sociālos aspektus. Būtiskie aspekti noteikti, vadoties pēc GRI vadlīnijām.

### “Pasažieru vilciena” būtisko aspektu noteikšana veikta piecos posmos:

1. Ieinteresēto pušu noteikšana – apkopota un analizēta informācija par dažādu ietekmes pušu grupām, identificētas prioritārās ieinteresētās puses.
2. Potenciāli būtiskāko ilgtspējas jomu noteikšana – apkopota un analizēta informācija par “Pasažieru vilciena” darbību un tās ietekmi uz dažādām jomām, veikta prioritizēšana un identificētas potenciāli būtiskākās jomas.

“Pasažieru vilciena” ilgtspējas aspektu būtiskuma matrica



3. Patiesi būtisko jomu identificēšana – noskaidrots ieinteresēto pušu viedoklis par būtiskākajām ilgtspējas jomām.
4. Iekšējo un ārējo ietekmes pušu sintēze – veikts būtiskuma novērtējums.
5. Ziņošanas ietvara izstrāde – izveidota ziņošanas struktūra, ņemot vērā GRI vadlīnijas un iepriekš iegūto informāciju par “Pasažieru vilciena” būtiskākajām ilgtspējas jomām.

## Ilgspējīga attīstība

Eiropas Komisija 2011. gada Baltajā grāmatā “Ceļvedis uz Eiropas vienoto transporta telpu – virzība uz konkurētspējīgu un resursefektīvu transporta sistēmu” ir noteikts mērķis līdz 2050. gadam panākt, lai vairums pasažieru vidēji garā attālumā (>300 kilometri) tiktu pārvadāti ar vilcienu. Eiropas Savienības transporta politikas līmenī pasažieru pārvadājumi ar vilcienu ir prioritāte.

**Latvijas Nacionālajā attīstības plānā 2021.-2027. gadam ir noteikts rīcības virziens** – integrēta, ilgtspējīga transporta sistēma, kas sniedz kvalitatīvas cilvēku un kravu mobilitātes iespējas visā valsts teritorijā, nodrošina gan vietējo sasniedzamību, izmantojot dzelzceļu kā sabiedriskā transporta mugurkaulu, gan arī starptautisko savienojamību, pilnībā iekļaujoties ES pamattīklā.

Šī rīcības virziena uzdevums ir sabiedriskā transporta tīkla ar dzelzceļu, kā sabiedriskā transporta “mugurkaulu” izveidošana, veidojot multimodālus transporta un pasažieru pārsēšanās mezglus, veicinot reģionu sasniedzamību, iedzīvotāju mobilitāti un vides pieejamību, turpinot dzelzceļa elektrifikāciju, vienlaikus attīstot drošu autoceļu un ielu infrastruktūru un nodrošinot ērtus savienojumus starp vilcienu un autobusu reisiem.

Transporta attīstības pamatnostādņēs 2021.-2027. gadam noteikts, ka dzelzceļa transports ir viens no perspektīvākajiem, drošākajiem un videi draudzīgākajiem sauszemes transporta veidiem gan pasažieriem, gan kravām. Tam ir potenciāls veidot pamatu Latvijas transporta un loģistikas pakalpojumu eksportam un citu tautsaimniecības nozaru efektīvai darbībai.

**Latvijas Ziņojumā Apvienoto Nāciju Organizācijai par ilgtspējīgas attīstības mērķu īstenošanu 2022. gadā attiecībā par 9. mērķa “Ražošana, inovācijas un infrastruktūra” īstenošanu ir norādīts, ka Latvijas rīcībpolitika kopš 2021. gada ir:**

- veidot integrētu, ilgtspējīgu transporta sistēmu, t. sk. veicinot dzelzceļa kā mūsdienīga un videi draudzīga sabiedriskā transporta sistēmas mugurkaula izmantošanu;
- turpināt sniegt atbalstu pašvaldībām uzņēmējdarbības infrastruktūras sakārtošanai un inovācijas attīstībai reģionos, kvalitatīvu pakalpojumu attīstībai un mobilitātes uzlabošanai administratīvo centru sasniedzamībai.

Viena no aktivitātēm, kas saistīta ar ANO ilgtspējīgas attīstības 11. mērķa “Ilgspējīgas pilsētas un kopienas” sasniegšanu, ir pasažieru pārvadājumus veikt ar jauniem elektrovilcieniem, to pakāpeniski sākot no 2022. gada, pie dzelzceļa stacijām un pieturām veidot mobilitātes punktus, palielināt vilcienu kustības ātrumu.

Ministru kabinets ir noteicis, ka "Pasažieru vilciena" vispārējais stratēģiskais mērķis ir nodrošināt ilgtspējīgus, pieklūstamus un nepārtrauktus pasažieru pārvadājumus, kas atbilst efektīvas mobilitātes vajadzībām un veicina reģionu sasniedzamību, veicināt iedzīvotāju uzticību dzelzceļa sabiedriskajam transportam, padarot to par apzinātu un racionālu izvēli sniegto pakalpojumu ērtuma un kvalitātes dēļ, un attīstīt Baltijas reģionā konkurētspējīgus un ekonomiski pamatotus mobilitātes pakalpojumus. Atbilstoši vispārējam stratēģiskajam mērķim ir izstrādāta uzņēmuma vidēja termiņa darbības stratēģija, iekļaujot ilgtspējīgu attīstību.

"Pasažieru vilciena" prioritārie ANO ilgtspējīgas attīstības mērķi



Apakšmērķis	Būtiskums*	Atbilstošie ilgtspējas aspekti
8.2	+	<ul style="list-style-type: none"> <li>Tehnoloģijas un digitalizācija</li> <li>leguldījums inovācijās un zinātnē</li> </ul>
8.3	+	<ul style="list-style-type: none"> <li>Tehnoloģijas un digitalizācija</li> <li>Darbinieku attīstība un kvalificēta nākotnes darbaspēka nodrošināšana</li> </ul>
8.5	+	<ul style="list-style-type: none"> <li>Iekļaujoša darba vide, godīga un taisnīga attieksme pret darbiniekiem</li> </ul>
8.6	+	<ul style="list-style-type: none"> <li>Darbinieku attīstība un kvalificēta nākotnes darbaspēka nodrošināšana</li> </ul>
8.8	++	<ul style="list-style-type: none"> <li>Darbinieku veselība un labbūtība</li> <li>Pasažieru un darbinieku drošība</li> <li>Iekļaujoša darba vide, godīga un taisnīga attieksme pret darbiniekiem</li> </ul>
8.9	+	<ul style="list-style-type: none"> <li>Tūrisma attīstības veicināšana</li> </ul>



Apakšmērķis	Būtiskums*	Atbilstošie ilgtspējas aspekti
9.1	++	<ul style="list-style-type: none"> <li>Piekluve zaļajai mobilitātei (velosipēdu turētāji vilcienos, velonovietnes, elektroauto uzlādes iespējas u.c.)</li> <li>Ērti un pieejami pakalpojumi visiem (arī personām ar ierobežotām pārvietošanās iespējām)</li> </ul>

Apakšmērķis	Būtiskums*	Atbilstošie ilgtspējas aspekti
9.1	++	<ul style="list-style-type: none"> <li>Piekļuve zaļajai mobilitātei (velosipēdu turētāji vilcienos, velonovietnes, elektroauto uzlādes iespējas u.c.)</li> <li>Ērti un pieejami pakalpojumi visiem (arī personām ar ierobežotām pārvietošanās iespējām)</li> </ul>
9.2	++	<ul style="list-style-type: none"> <li>Tehnoloģijas un digitalizācija</li> <li>Piekļuve zaļajai mobilitātei (velosipēdu turētāji vilcienos, velonovietnes, elektroauto uzlādes iespējas u.c.)</li> <li>Ērti un pieejami pakalpojumi visiem</li> <li>Gaisa, augsnes un ūdens piesārņojums</li> <li>Ieguldījums inovācijās un zinātnē</li> </ul>



Apakšmērķis	Būtiskums*	Atbilstošie ilgtspējas aspekti
11.2	++	<ul style="list-style-type: none"> <li>Piekļuve zaļajai mobilitātei</li> <li>Pasažieru un darbinieku drošība</li> <li>Iesaiste transporta nozares politikas veidošanā</li> </ul>
11.3	++	<ul style="list-style-type: none"> <li>Ērti un pieejami pakalpojumi visiem</li> <li>Piekļuve zaļajai mobilitātei</li> <li>Iesaiste transporta nozares politikas veidošanā</li> </ul>
11.4	+	<ul style="list-style-type: none"> <li>Ietekme uz bioloģisko daudzveidību</li> <li>Tūrisma attīstības veicināšana</li> </ul>
11.6	++	<ul style="list-style-type: none"> <li>Klimata ietekme</li> <li>Piekļuve zaļajai mobilitātei</li> <li>Atkritumu apsaimniekošana</li> </ul>
11.7	v	<ul style="list-style-type: none"> <li>Tūrisma attīstības veicināšana</li> <li>Piekļuve zaļajai mobilitātei</li> </ul>
11.a	+	<ul style="list-style-type: none"> <li>Piekļuve zaļajai mobilitātei</li> <li>Iesaiste transporta nozares politikas veidošanā</li> </ul>



Apakšmērķis	Būtiskums*	Atbilstošie ilgtspējas aspekti
12.2	++	<ul style="list-style-type: none"> <li>Klimata ietekme (siltumnīcefekta gāzu emisijas)</li> <li>Enerģijas un resursu izmantošana</li> </ul>

Apakšmērķis	Būtiskums*	Atbilstošie ilgtspējas aspekti
12.4	++	<ul style="list-style-type: none"> <li>• Klimata ietekme</li> <li>• Enerģijas un resursu izmantošana</li> <li>• Atkritumu apsaimniekošana</li> <li>• Gaisa, augsnes un ūdens piesārņojums</li> </ul>
12.5	++	<ul style="list-style-type: none"> <li>• Klimata ietekme</li> <li>• Enerģijas un resursu izmantošana</li> <li>• Atkritumu apsaimniekošana</li> </ul>
12.6	++	<ul style="list-style-type: none"> <li>• Caurspīdīga un atklāta komunikācija, aktīva ieinteresēto pušu iesaiste</li> <li>• Iesaiste transporta nozares politikas veidošanā</li> </ul>
12.7	++	<ul style="list-style-type: none"> <li>• Ilgtspējīgi iepirkumi</li> </ul>
12.b	+	<ul style="list-style-type: none"> <li>• Tūrisma attīstības veicināšana</li> </ul>



Apakšmērķis	Būtiskums*	Atbilstošie ilgtspējas aspekti
13.1	++	<ul style="list-style-type: none"> <li>• Klimata ietekme (siltumnīcefekta gāzu emisijas)</li> </ul>
13.2	+	<ul style="list-style-type: none"> <li>• Iesaiste vietējā kopienā, pašvaldībās, darbinieku brīvprātīgais darbs</li> <li>• Iesaiste transporta nozares politikas veidošanā</li> </ul>
13.3	+	<ul style="list-style-type: none"> <li>• Atbalsts ilgtspējas skaidrošanai un veicināšanai</li> <li>• Iesaiste vietējā kopienā, pašvaldībās, darbinieku brīvprātīgais darbs</li> <li>• Nomnieku un pasažieru iesaiste vides jautājumos</li> <li>• Ieguldījums inovācijās un zinātnē</li> <li>• Iesaiste sabiedrībai nozīmīgu tēmu aktualizēšanā, pasažieru un plašākas sabiedrības izglītošana</li> </ul>

### Skaidrojums:

- + Skaidra sasaiste, tieša ietekme
- ++ Skaidra sasaiste, netieša ietekme
- v Vājāka sasaiste, teorētiska ietekme

## Vidēja prioritāte



## Zema prioritāte



## Stratēģija

“Pasažieru vilcienam” ir izstrādāta vidēja termiņa darbības stratēģija 2021.-2025. gadam, kas nosaka galvenos stratēģiskos mērķus un rīcību programmas stratēģisko mērķu izpildei.

### “Pasažieru vilciena” stratēģiskie mērķi ir:

1. veidot un attīstīt pasažieriem ērtus, pieejamus un konkurētspējīgus pakalpojumus Baltijas reģionā;
2. būt par videi draudzīgāku dzelzceļa pasažieru pārvadātāju;
3. attīstīt finansiāli ilgtspējīgus pakalpojumus;
4. veidot motivējošu un iesaistošu darba vidi.

Katra mērķa sasniegšanai ir izveidota rīcību programma, paredzot detalizētu ceļa karti izvirzīto mērķu sasniegšanai, ir noteikti mērķu sasniegšanas rezultātīvie rādītāji.

Uzņēmuma darbība stratēģijas periodā ir plānota, lai paaugstinātu apkalpoto pasažieru skaitu, kā arī padarītu pakalpojumu pievilcīgu un ērtu gan esošajiem, gan potenciālajiem klientiem.

Sekojošajās tendencēs nozarē, būtiska loma stratēģijas izpildes periodā tiek pievērsta ilgtspējīga sabiedriskā transporta sistēmas un drošas un iesaistošas darba vides izveidei.

Stratēģijas īstenošanas nodrošināšanai izstrādāts Indikatīvais rīcības plāns stratēģijas izpildei. To vienlaikus ar stratēģiju apstiprinājusi padome.

Atbilstoši stratēģijā iekļautajiem rīcības virzieniem “Pasažieru vilciens” valde apstiprina struktūrvienībām sasniedzamos rezultātus, pārrauga plānotos un sasniegtos rezultātus, izvērtē tos un reizi pusgadā iesniedz padomei atskaiti par stratēģijas ieviešanas rīcības plāna izpildi. Padome uzrauga stratēģijas īstenošanu, reizi pusgadā izskatot un apstiprinot atskaiti par “Pasažieru vilciens” stratēģijas ieviešanas rīcības plāna izpildi attiecīgajam periodam.

## Investīcijas

2022. gadā ir pabeigti divi 2021. gada investīciju projekti – hidropārvada L520rU2 un dīzeļdzinēja W-6 remonts par kopējo summu 345 tūkstoši EUR. 2022. gadā no dīzeļvilcienu vagonu kapitālo remontu plāna 2,7 miljonu EUR apmērā tika apgūti 1,7 miljoni EUR.

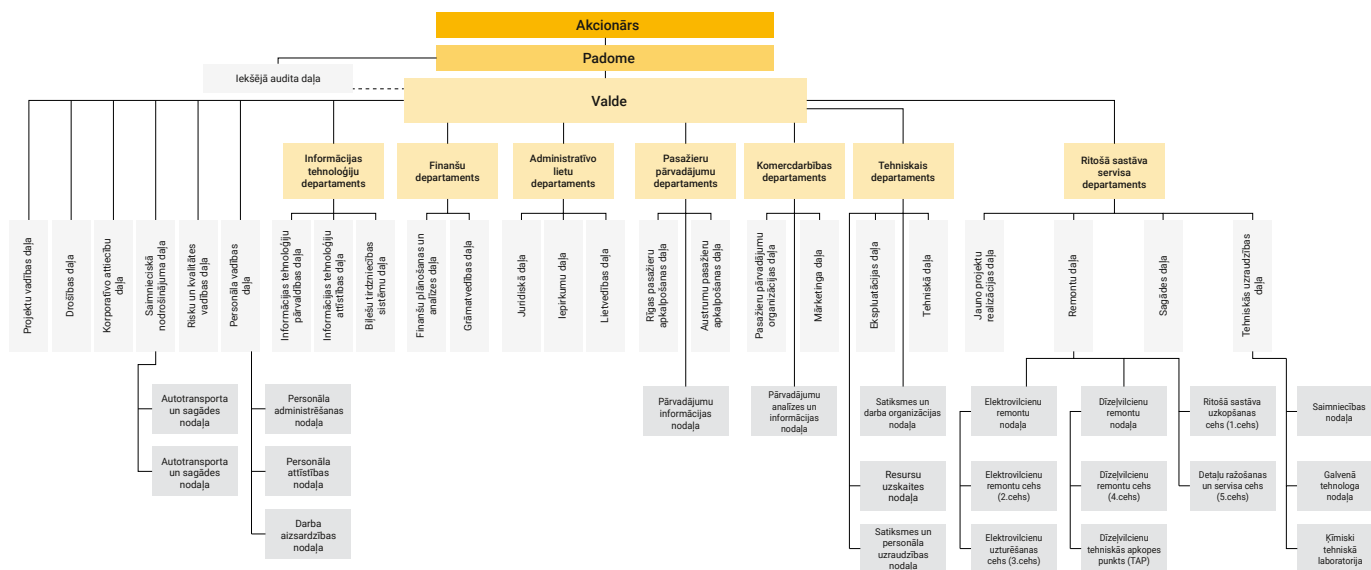
No pārējām investīcijām lielākās bija sliežu pievedceļu un pārmiju kapitālajos remontos (141 tūkstoši EUR), ēku un būvju kapitālajos remontos un ieguldījumi ēku uzturēšanai kārtībā (209 tūkstoši EUR), kā arī datoru, mēbeļu un biroja aprīkojuma iegādē (249 tūkstoši EUR).





# KORPORATĪVĀ PĀRVALDĪBA

## Pārvaldības struktūra



“Pasažieru vilciena” pārvaldi īsteno akcionārs, akcionāru sapulce, padome un valde.

## Akcionārs

“Pasažieru vilciens” ir akciju sabiedrība, akcionārs ir Latvijas Republika, kapitāla daļu turētājs – Latvijas Republikas Satiksmes ministrija.

### 2022. gadā ir notikušas 4 akcionāra sapulces, kurās skatīti šādi būtiskākie jautājumi:

- “Pasažieru vilciena” lekšējā audita 2021. gada pārskati, lekšējā audita stratēģiskais plāns 2022.-2024. gadam un 2022. gada iekšējā audita plāns;
- “Pasažieru vilciena” darba samaksas vadlīnijas;
- “Pasažieru vilciena” darbības rezultāti 2021. gadā;
- “Pasažieru vilciena” 2021. gada pārskats;
- “Pasažieru vilciena” Korporatīvās pārvaldības un nefinanšu ziņojums par 2021. gadu;
- “Pasažieru vilciena” padomes pašvērtējums par 2021. gadu;
- Zvērināta revidenta ievēlēšana un atlīdzības noteikšana zvērinātam revidentam;
- “Pasažieru vilciena” akcionāru sapulces lēmumu izpildes kontrole;
- “Pasažieru vilciena” 2021. gada darbības novērtējums.

Padome ir "Pasažieru vilciena" pārraudzības institūcija, kas akcionāru sapulču starplaikos pārstāv valsts kapitāla daļu turētāja pārstāvja intereses, kā arī Publiskas personas kapitāla daļu un kapitālsabiedrību pārvaldības likumā, Komerclikumā, citos ārējos normatīvajos aktos, statūtos un "Pasažieru vilciena" darbības stratēģijā noteiktajos ietvaros uzrauga "Pasažieru vilciena" valdes darbību.

## **2022. gadā padome savu darbu organizēja atbilstoši padomes reglamentam.**

### **Galvenie padomes uzdevumi ir:**

- pastāvīgi uzraudzīt, lai "Pasažieru vilciena" lietas tiktu kārtotas saskaņā ar Publiskas personas kapitāla daļu un kapitālsabiedrību pārvaldības likumu, Komerclikumu, citiem ārējiem normatīvajiem aktiem, uzņēmuma statūtiem, akcionāru sapulces lēmumiem un "Pasažieru vilciena" darbības stratēģiju;
- ievēlēt un atsaukt valdes locekļus, pastāvīgi uzraudzīt valdes darbību, noteikt valdes locekļu atalgojumu;
- izskatīt "Pasažieru vilciena" gada pārskatu, valdes ziņojumu un valdes priekšlikumus par peļņas izlietošanu, sagatavot par tiem padomes ziņojumu un iesniegt tos akcionāru sapulcei;
- apstiprināt "Pasažieru vilciena" vidēja termiņa darbības stratēģiju un uzraudzīt tās īstenošanu, reizi pusgadā izskatot un apstiprinot atskaiti par "Pasažieru vilciena" vidēja termiņa darbības stratēģijas ieviešanas rīcības plāna izpildi attiecīgajam periodam;
- apstiprināt "Pasažieru vilciena" plānotos finansiālos rādītājus un prognozētos rezultātīvos rādītājus kārtējam gadam;
- izskatīt jautājumus, kas saistīti ar valdes locekļu amata savienošānu un interešu konflikta situācijām;
- apstiprināt ikgadējo budžetu un uzraudzīt tā izpildi;
- uzraudzīt iekšējās kontroles un risku pārvaldības sistēmu darbību, pārskatīt to atbilstību un efektivitāti;
- apstiprināt būtiskākās politikas, kurās definēti "Pasažieru vilciena" darbības principi attiecībā par risku pārvaldību, interešu konflikta novēršanu, korupcijas apkarošanu, korporatīvo pārvaldību un citiem jautājumiem;
- veikt padomes darba ikgadējo pašvērtējumu;
- izskatīt iekšējās audita daļas ziņojumus par iekšējā audita vai pārbaudes rezultātiem, kā arī nepieciešamības gadījumā uzdot veikt citus neplānotus auditus vai pārbaudes.

"Pasažieru vilciena" augstākās pārvaldības locekļu atlasē un atsaukšanā tiek ievērota normatīvajos aktos noteiktā kārtība.

"Pasažieru vilciena" statūtos ir noteikts, ka padomē ir trīs locekļi. Pēc viena no padomes locekļiem paziņojuma par padomes locekļa amata atstāšanu, sākot ar 2022. gada 1. decembri, 2022. gada beigās tika uzsākts nominācijas process.

**Padomes locekļu atlīdzība ir noteikta, ievērojot "Publiskas personas kapitāla daļu un kapitālsabiedrību pārvaldības likuma" un Ministru kabineta 2020. gada 4. februāra noteikumu Nr.63 "Noteikumi par publiskas personas kapitālsabiedrību un publiski privāto kapitālsabiedrību valdes un padomes locekļu skaitu, kā arī valdes un padomes locekļu mēneša atlīdzības maksimālo apmēru" prasības.**

Ņemot vērā, ka saskaņā ar iepriekšminētajiem normatīvajiem aktiem "Pasažieru vilciens" ir iedalāms lielo kapitālsabiedrību grupā, ar akcionāru sapulces lēmumu "Pasažieru vilciena" padomes priekšsēdētāja mēneša atlīdzība ir noteikta 2151,30 EUR apmērā, un padomes locekļu mēneša atlīdzība ir noteikta 1936,17 EUR apmērā. "Pasažieru vilciena" padomes locekļi ir ievēlēti uz piecu gadu termiņu.

**Sandis Šteins**, padomes priekšsēdētājs

Sandis Šteins ieņem AS "Pasažieru vilciens" padomes priekšsēdētāja amatu no 2016. gada 30. decembra.

Sandis Šteins atbilst Publiskas personas kapitāla daļu un kapitālsabiedrību pārvaldības likuma 31. panta sestajā daļā noteiktajiem neatkarīga padomes locekļa kritērijiem.

**Pilnvaru termiņš:** 2026. gada 29. decembris

#### **Izglītība:**

- Latvijas Universitāte, Ekonomikas un vadības fakultāte, nepabeigta doktorantūra
- Latvijas Universitāte, Ekonomikas un vadības fakultāte, sociālo zinātņu maģistra grāds tautsaimniecībā
- Rīgas Starptautiskā Ekonomikas un Biznesa administrācijas koledža, bakalaura grāds biznesa administrācijā
- Rīgas Pārtikas Rūpniecības tehnikums

#### **Darba pieredze:**

- SIA "Rimi Latvija" Hipermarketu tīkla direktors
- SIA "Tirdzniecības Nams Kurši" valdes priekšsēdētājs
- AAS "BALTA" valdes priekšsēdētājs
- "Statoil Fuel & Retail" viceprezidents / Krievijas Biznesa vienības vadītājs
- "Latvija Statoil" izpilddirektors
- "Latvija Statoil" Finanšu un kontroles departamenta vadītājs
- "Latvija Statoil" Iekšējās kontroles daļas vadītājs
- AS "Preses Nams" Grāmatu Apgāda vadītājs

#### **Amati citās kapitālsabiedrībās:**

- SIA "KOOL Latvija" valdes loceklis

Inta Liepa ieņem AS "Pasažieru vilciens" padomes locekles amatu no 2016. gada 30. decembra.

Inta Liepa atbilst Publiskas personas kapitāla daļu un kapitālsabiedrību pārvaldības likuma 31. panta sestajā daļā noteiktajiem neatkarīga padomes locekļa kritērijiem.

**Pilnvaru termiņš:** 2026. gada 29. decembris

### **Izglītība:**

- Rīgas Juridiskā augstskola, tiesību zinātnes maģistra grāds
- Konkordijas Starptautiskā universitāte, tiesību zinātnes bakalaura grāds

### **Darba pieredze:**

- AS "Latvijas Pasts" valdes padomniece
- LR Finanšu ministrijas Juridiskā departamenta direktore
- LR Satiksmes ministrijas Investīciju departamenta direktora vietniece

### **Amati citās kapitālsabiedrībās:**

- SIA "Clean R" Juridiskā departamenta direktore

## Valde

Valde ir "Pasažieru vilciena" izpildinstitūcija, kura vada un pārstāv kapitālsabiedrību kopīgi, ievērojot Publiskas personas kapitāla daļu un kapitālsabiedrību pārvaldības likumā, Komerclikumā, citos ārējos normatīvajos aktos, statūtos, akcionāra sapulču, padomes lēmumos un "Pasažieru vilciena" darbības stratēģijā noteikto. Valdes sastāvā ir trīs locekļi, kuri tiek ievēlēti amatā uz pieciem gadiem. Valde pieņem lēmumus ar klātesošo valdes locekļu balsu vairākumu. Valdes locekļi var pilnvarot vienu vai vairākus valdes locekļus slēgt noteiktus darījumus vai noteikta veida darījumus. Valde savu darbu organizē atbilstoši valdes reglamentam.

### **Valdes sēdēs "Pasažieru vilciena" valde izskata un pieņem lēmumus šādos jautājumos:**

- apstiprina valdes reglamentu;
- apstiprina tos "Pasažieru vilciena" darbību reglamentējošos normatīvos aktus, kuri ir saistoši visām "Pasažieru vilciena" struktūrvienībām;
- apstiprina "Pasažieru vilciena" organizatorisko struktūru;
- apstiprina darba samaksu regulējošos normatīvos aktus;
- apstiprina "Pasažieru vilciena" amatu (štatū) sarakstu;
- nosaka maksu vai maksas noteikšanas metodiku "Pasažieru vilciena" sniegtajiem pakalpojumiem (izņemot pasažieru braukšanas maksas tarifus, ko nosaka Sabiedriskā transporta padome);

- apstiprina "Pasažieru vilciena" struktūrvienību nolikumus;
- izskata un pieņem lēmumus jautājumos, kuru izskatīšana valdē noteikta "Pasažieru vilciena" iekšējos normatīvajos aktos;
- izskata un kopā ar savu priekšlikumu iesniedz izskatīšanai akcionāru sapulcei visus jautājumus, kas ir akcionāru sapulces kompetencē vai kas pēc valdes ierosinājuma ieteikti apspriešanai akcionāru sapulcē;
- izskata un kopā ar savu priekšlikumu iesniedz izskatīšanai padomei visus jautājumus, kas ir padomes kompetencē vai kas pēc valdes ierosinājuma ieteikti izskatīšanai padomes sēdē;
- izskata un pieņem lēmumus jautājumos par "Pasažieru vilciena" finanšu, investīciju un biznesa plāniem, politikām un stratēģiju;
- izskata un pieņem lēmumus citos "Pasažieru vilciena" darbības jautājumos, kas iekļauti valdes sēdes darba kārtībā.

**Valdes locekļu atlīdzība ir noteikta, ievērojot "Publiskas personas kapitāla daļu un kapitālsabiedrību pārvaldības likuma" un Ministru kabineta 2020. gada 4. februāra noteikumu Nr.63 "Noteikumi par publiskas personas kapitālsabiedrību un publiski privāto kapitālsabiedrību valdes un padomes locekļu skaitu, kā arī valdes un padomes locekļu mēneša atlīdzības maksimālo apmēru" prasības.**

Ņemot vērā, ka saskaņā ar iepriekšminētajiem normatīvajiem aktiem "Pasažieru vilciens" ir iedalāms lielo kapitālsabiedrību grupā, ar padomes lēmumu "Pasažieru vilciena" valdes priekšsēdētāja atlīdzība noteikta 8963,75 EUR apmērā, un valdes locekļu mēneša atlīdzība noteikta 90% apmērā no valdes priekšsēdētāja mēneša atlīdzības.

**Rodžers Jānis Grigulis**, valdes priekšsēdētājs

Rodžers Jānis Grigulis AS "Pasažieru vilciens" valdes priekšsēdētāja amatu ieņem no 2017. gada 16. oktobra.

Savas darba gaitas 1998. gadā uzsācis transporta nozarē kā vadības un mārketinga māceklis uzņēmumā "IdeaWorks" ASV – tostarp konsultējot Amerikas Nacionālo dzelzceļa pasažieru korporāciju Amtrak. Tajā pašā gadā kļuvis par arhitektūras pakalpojumu uzņēmuma "Bel Canto" īpašnieku un finanšu direktoru. Savukārt no 2005. gada bijis starptautiskās tirdzniecības uzņēmuma ar noieta tirgu Skandināvijā "Baltic Wood House" līdzīpašnieks, valdes loceklis un finanšu direktors. Pāris gadu vēlāk, realizējot savas prasmes loģistikas un starptautiskās tirdzniecības jomā NVS, ASV un Latīņamerikas valstīs, sācis darboties arī komercdarbības un vadībinību konsultāciju uzņēmumā "Comperio" kā līdzīpašnieks, valdes loceklis, līdz pat 2016. gadam – kā konsultants. Viesnīcā "The Pfister Hotel" ASV iegūtās zināšanas un pieredzi viesmīlības nozarē izmantojis, 1999. gadā kļūstot par tūrisma un atpūtas centra "Plosti" īpašnieku un līdz pat 2015. gadam atbildot par investīciju piesaisti, finanšu pārvaldību, biznesa un mārketinga vadību. R.J. Grigulis 2016. gadā tika ievēlēts par VAS "Latvijas dzelzceļš" padomes locekli.

R.J. Grigulis ir ieguvis sociālo zinātņu maģistra grādu starptautisko ekonomisko attiecību specialitātē. Savas akadēmiskās zināšanas papildinājis apmācībā Sorbonas Universitātē tādās tēmās kā starptautiskie darījumi, mārketinga izpēte, patērētāju un konkurences likumi. Pārvalda 6 svešvalodas.

Kopš 1999. gada R.J. Grigulis ir nevalstiskās organizācijas "Kids First Fund" dibinātājs, valdes, kurā bez atlīdzības darbojas vairāki plašākā sabiedrībā atpazīstami entuziasti no Latvijas un Amerikas, loceklis un fonda deleģētais pārstāvis ANO. Fonds ir dibināts ar mērķi palīdzēt bērniem un citiem ģimenes locekļiem, kuri ir cietuši no seksuālas vardarbības.

**Pilvaru termiņš:** 2027. gada 15. oktobris

### **Raitis Nešpors**, valdes loceklis



Raitis Nešpors AS "Pasažieru vilciens" valdes locekļa amatu ieņēma no 2021. gada 15. aprīļa.

Kopš 1997. gada guvis pieredzi vadošos amatos – ir bijis finanšu direktors naftas produktu vairumtirdzniecības un mazumtirdzniecības uzņēmumā SIA "Neste Latvia". Profesionālās darba gaitas turpinājis nekustamo īpašumu jomā kā SIA "RESOLUTION" rīkotājdirektors un valdes priekšsēdētājs, pēc tam – SIA "LASCO INVESTMENT" valdes priekšsēdētājs. No 2013. gada bijis SIA "EAST-WEST TRANSIT" finanšu direktors, bet 2016. gadā iecelts par VAS "STARPTAUTISKĀ LIDOSTA "RĪGA" padomes locekli. No 2017. gada līdz 2020. gadam Raitis Nešpors ir bijis VAS "Latvijas autoceļu uzturētājs" valdes priekšsēdētājs.

Raitim Nešporam ir profesionālais maģistra grāds uzņēmējdarbības vadībā un iestāžu un organizāciju vadībā. Banku augstskolā iegūts bakalaura grāds finansēs.

**Pilvaru termiņš:** 2026. gada 14. aprīlis

### **Aldis Daugavvanags**, valdes loceklis



Aldis Daugavvanags AS "Pasažieru vilciens" valdes locekļa amatu ieņēma no 2017. gada 22. jūnija.

Kopš 2000. gada savas akadēmiskās zināšanas saistījis ar profesionālo darbību tur pat akadēmiskajā vidē tiesību zinātnes jomā. Sākotnēji strādājis Latvijas Universitātē par lektoru, bijis Latvijas Policijas akadēmijas zinātniskais sekretārs un vadījis Zinātnes nodaļu, kā arī joprojām ir Daugavpils Universitātes Tiesību zinātņu katedras docents tādās disciplīnās kā salīdzinošās tiesības un tiesību tālākveidošana. No 2001. gada līdz 2009. gadam bijis ievēlēts par Latvijas Policijas akadēmijas dekānu. Savas prasmes jurisprudencē īstenojis, 2010. gadā vadot Korupcijas novēršanas un apkarošanas biroja Administratīvo departamentu,

savukārt no 2011. gada četrus gadus vadot AS "Pasažieru vilciens" Juridisko daļu. 2016. gadā pieņēmis izaicinājumu darboties privātajā sektorā – nekustamo īpašumu pārvaldības jomā, strādājot SIA "Hiponia" par Administratīvā departamenta vadītāju.

A. Daugavvanags ir ieguvis jurista kvalifikāciju un maģistra grādu tiesību zinātnē Latvijas Policijas akadēmijā, kā arī maģistra grādu un kvalifikāciju sociālajā psiholoģijā (organizāciju psiholoģijas specializācijā) Latvijas Universitātē.

**Pilnvaru termiņš:** 2027. gada 21. jūnijs

“Pasažieru vilcienā” nav izveidotas un nedarbojas komitejas.

## Atbildīga rīcība

### Risku pārvaldība

Risku pārvaldību “Pasažieru vilcienā” īsteno, izprotot, ka uzņēmuma darbība un mērķu sasniegšana ir saistīta ar riskiem, un tikai sistemātiska to vadība veicina “Pasažieru vilciena” mērķu sasniegšanu un mazina risku iestāšanās varbūtību.

**Efektīvākai risku pārvaldīšanai uzņēmumā riski tiek identificēti un analizēti četrās kategorijās:**

#### Stratēģiskie riski

Saistīti ar nefinanšu un finanšu mērķu noteikšanu un izpildi, lai sasniegtu “Pasažieru vilciena” vispārējo stratēģisko mērķi. Kategorijā ietilpst arī iespējamie apdraudējumi un izaicinājumi pasažieru pārvadājumu nozarē, ārējās vides riski (politiskā ietekme, izmaiņas likumos, regulējumā u.c.), iespējamais resursu trūkums (finanšu, materiāltehnisko, cilvēkresursu), kā arī ar pārvaldību saistītie riski.

#### Finanšu riski

Saistīti ar nespēju nodrošināt pietiekamus finanšu līdzekļus uzņēmuma pamatdarbības veikšanai un stratēģisko iniciatīvu finansēšanai. Kategorijā ietilpst arī riski, kuru dēļ kapitālsabiedrības plānotās izmaksas var būtiski atšķirties no reālajām (līgumsaistības, procentu likmes, inflācija u.c.).

#### Darbības riski

Saistīti ar neatbilstošiem vai nepilnīgiem iekšējiem procesiem uzņēmumā, cilvēku vai sistēmu neadekvātu darbību, tajā skaitā dzelzceļa satiksmes drošības, darba aizsardzības, krāpšanas, korupcijas un interešu konflikta, personāla, sadarbības partneru, procesu atbilstības un efektivitātes, projektu vadības, informācijas resursu, informācijas sistēmu un tehnisko resursu drošības, personas datu aizsardzības u.c. riski.

#### Reputācijas riski

Kas var radīt zaudējumus (tajā skaitā esošo klientu zaudēšana vai potenciālo klientu neiegūšana) saistībā ar negatīva sabiedrības viedokļa izveidošanos par kapitālsabiedrību, tās sniegtajiem pakalpojumiem.

Dzelzceļa satiksmes drošības jomā risku pārvaldībai apstiprināta Risku vadības grupa, kurai noteikta atbildība par tehnisku, tehnoloģisku un organizatorisku izmaiņu risku noteikšanu un izvērtēšanu.

2022. gadā "Pasažieru vilcienā" tika pārvaldīti vairāki riski, kas saistīti ar korporatīvās sociālās atbildības jomām, – risks, ka uzņēmums nevarēs nodrošināt pasažieriem ērtus pārvadājumus plānotā apjomā, jo esošie dīzeļvilcieni ir novecojuši (jaunākie iegādāti 1992. gadā), tāpēc ir lielas uzturēšanas un remontu izmaksas, turklāt sakarā ar noteiktajām sankcijām nav iespējams iegādāties rezerves daļas dzinēju remontam. "Pasažieru vilciens" meklēja risinājumus, lai nodrošinātu valsts pasūtījuma izpildi pilnā apjomā.

Sakarā ar Covid-19 pandēmiju un ģeopolitisko situāciju ir palielinājies risks, ka jaunie elektrovilcieni var netikt piegādāti pilnā apjomā noteiktajā termiņā.

Pastāv kvalificēta personāla nepietiekamības risks, kas saistīts ar to, ka nepieciešamas specifiskas zināšanas vairākās amatu grupās (mašīnisti, mašīnistu palīgi u.c.) un ir vērojama "Pasažieru vilciena" darbinieku novecošanās tendence. Tāpēc uzsākta sadarbība ar mācību iestādēm.

Identificēti, novērtēti un pārvaldīti sankciju un kiberuzbrukumu riski.

## Iekšējais audits

"Pasažieru vilcienā" ir izveidota iekšējā audita daļa, kas funkcionāli atrodas tiešā padomes pakļautībā, bet administratīvi – valdes pakļautībā. Iekšējā audita daļas darbību regulē daļas nolikums, kuru apstiprinājusi padome. Padome atbilstoši reglamentā noteiktajam sniedz piekrišanu valdei iekšējā audita vidējā termiņa stratēģiskā plāna un gada auditu plāna apstiprināšanai, apstiprina daļas budžetu un resursu plānu, veic iekšējā audita darba izvērtēšanu, pamatojoties uz auditu plāna izpildi.



## MISIJA

Aizsargāt un stiprināt uzņēmuma vērtību, radot uz risku novērtējumu balstītu, neatkarīgu un objektīvu pārliecību, konsultējot un veicinot izpratni.

Tā darbības principi ir balstīti uz Iekšējo auditoru institūta Iekšējā audita profesionālās prakses starptautiskiem standartiem, Iekšējā audita profesionālās prakses pamatprincipiem un Ētikas kodeksu.

**Iekšējais audits palīdz "Pasažieru vilcienam" sasniegt tā mērķus, ieviešot sistemātiskus procesus un disciplinētu pieeju, lai novērtētu un pilnveidotu riska vadības, iekšējās kontroles un pārvaldības procesu efektivitāti, it īpaši attiecībā par:**

- izvirzīto stratēģisko un gada mērķu sasniegšanu;
- informācijas ticamību, savlaicīgumu un precizitāti;
- funkciju, procesu un plānu lietderību un efektivitāti, t.sk. atbildības sadalījumu un darba izpildes novērtējumu;



- aktīvu aizsardzību;
- atbilstību tiesību aktiem, iekšējiem normatīvajiem noteikumiem, lēmumiem, līgumiem un citiem dokumentiem, kā arī ētikas normu un vērtību izpratni.

Iekšējā audita daļa 2022. gadā īstenoja iekšējos auditus personāla politikas ieviešanas, "Škoda" elektrovilcienu piegādes un ekspluatācijas projekta un ritošā sastāva servisa jomā. Tika uzsākts iekšējais audits "Korupcijas, krāpšanas un interešu konflikta novēršanas iekšējās kontroles efektivitāte".

## Ētika un pretkorupcija

**Viena no "Pasažieru vilciena" vērtībām ir atbildība** – uzņēmums īsteno caurskatāmu, ētisku, drošu, atbildīgu un godīgu uzņēmējdarbību, kā arī informē un iesaista ieinteresētās puses savu aktivitāšu īstenošanā. Vadība un darbinieki uzņemas atbildību par veiktajiem uzdevumiem atbilstoši spēkā esošo normatīvo aktu prasībām un labākajai praksei. "Pasažieru vilciens" nodrošina godīgu un vienlīdzīgu attieksmi saskarsmē ar ieinteresētajām pusēm, nepieļaujot krāpšanu un korupciju. "Pasažieru vilciens" informē ieinteresētās puses par savu darbību un pauž nostāju par uzņēmumam un ieinteresētajām pusēm būtiskiem tematiem pasažieru pārvadājumu un saistītajās nozarēs.

"Pasažieru vilcienā" ir apstiprināta "Iekšējās kontroles sistēmas korupcijas un interešu konflikta riska novēršanas kārtība".

**"Pasažieru vilcienā" pastāvīgi tiek veiktas korupcijas risku mazināšanas un interešu konflikta novēršanas aktivitātes:**

- regulāri tiek pārskatīts "Pasažieru vilciena" sensitīvo amatu kopums, izvērtējot katra amata pienākumu apjomu un korupcijas riska pakāpi;
- nodrošinātas sensitīvo amatu darbinieku apmācības par korupcijas riskiem un interešu konflikta novēršanu, pieaicinot arī Korupcijas novēršanas un apkarošanas biroja amatpersonas;
- uzturēta iekšēja deklarēšanās sistēma sensitīvo amatu darbiniekiem, lai novērstu interešu konfliktu "Pasažieru vilciena" vadošo darbinieku vidū;
- nodrošināta elektroniska trauksmes cēlēju ziņošanas iespēja;
- pārvaldīti korupcijas un interešu konflikta riski.

## Atbilstība likumiem un noteikumiem

"Pasažieru vilciens" savā darbībā ievēro normatīvo aktu prasības. 2022. gadā **nav** piemēroti sodi vai sankcijas par "Pasažieru vilciena" darbības neatbilstību.

“Pasažieru vilciens” piedāvā pakalpojumus, kas ir pieejami ikvienam sabiedrības loceklim.

**“Pasažieru vilcienā” visi darbinieki ir vienlīdzīgi.** Neviens darbinieks vai potenciālais darbinieks netiek diskriminēts viņa rases, dzimuma, reliģijas, fizisko trūkumu, tautības, seksuālās orientācijas, ģimenes, vecāku sociālā stāvokļa vai politiskās pārliecības dēļ.

“Pasažieru vilcienā” nav definētas dzimumu kvotas. Uzņēmums ievēro dzimumu līdztiesību – darbiniekus pieņem darbā un nodarbina, balstoties uz amata prasībām – potenciālu apgūt un spēju veikt noteiktos pienākumus un uzdevumus – un amatam nepieciešamo kvalifikāciju. Darbinieku atlase notiek, ievērojot šādus personāla atlases principus: darba tiesību normu ievērošanu, vienlīdzīguma un atšķirīgas attieksmes aizlieguma tiesību principu ievērošanu, konfidencialitāti attiecībā par pretendentu sniegto informāciju un atlases gaitu.

## Ietekme uz vidi

“Pasažieru vilciens” ir videi draudzīgs uzņēmums. Viens no apliecinājumiem ir augstais novērtējums dažādos reitingos un aptaujās, kur pasažieru pārvadājumu kategorijā “Pasažieru vilciens” ir vairākkārt ticis atzīts par Latvijas “zaļāko” uzņēmumu.

**“Pasažieru vilcienā” ir apstiprināta Vides un energoresursu pārvaldības politika, kurā noteikts, ka uzņēmums savā darbībā attiecībā par vides un energoresursu pārvaldību apņemas:**

1. ievērot vides un energoresursu pārvaldību reglamentējošo normatīvo aktu un ISO standartu 14001 un 50001 prasības;
2. nodrošināt enerģijas patēriņa datu vākšanu un noviržu no plānotā analīzi;
3. balstoties uz energosnieguma pārskatu rezultātiem, plānot un īstenot energoefektivitātes pasākumus;
4. veicināt atkritumu rašanās samazinājumu, nodrošināt esošo atkritumu šķirošanu un apsaimniekošanu;
5. uzskaitīt un regulāri analizēt vides piesārņojuma un dabas resursu izmantošanas rādītājus;
6. pārvaldīt vides piesārņojuma riskus, maksimāli samazinot iespējamo nelabvēlīgo ietekmi uz apkārtējo vidi;
7. iekļaut zaļā publiskā iepirkuma principus iepirkumu procedūrās;
8. veicināt darbinieku izpratni un ieradumu maiņu vides aizsardzības, dabas un energoresursu racionāla patēriņa jomās;
9. nodrošināt resursus vides aizsardzības un energoefektivitātes pasākumu īstenošanai;
10. pastāvīgi pilnveidot vides un energoresursu pārvaldības sistēmas.

Lai demonstrētu apņemšanos samazināt enerģijas patēriņu un apliecinātu atbildību pret apkārtējo vidi, "Pasažieru vilcienā" 2016. gadā ir ieviesta ISO 50001 standarta prasībām atbilstoša energopārvaldības sistēma. 2022. gadā Bureau Veritas veica uzraudzības auditu un atzina, ka sistēma tiek uzturēta atbilstoši ISO 50001:2018 standarta prasībām.

## Atbildīgi iepirkumi

"Pasažieru vilciens" iepirkumus veic saskaņā ar Sabiedrisko pakalpojumu sniedzēju iepirkumu likumu un saistošajiem normatīvajiem aktiem, tajā skaitā ievērojot Ministru kabineta 2017. gada 20. jūnija noteikumus Nr.353 "Prasības zaļajam publiskajam iepirkumam un to piemērošanas kārtība".

"Pasažieru vilciens" izmanto arī centralizēto iepirkumu institūcijas pakalpojumus un tās iepirkumu rezultātā noslēgto vispārīgo vienošanos ietvaros iegādājas preces un pakalpojumus Elektronisko iepirkumu sistēmā. Centralizēto iepirkumu sistēmā ir iespējams iegādāties preces (datortehniku, drukas iekārtas, mazgāšanas un tīrīšanas līdzekļus, papīra produkciju u.tml.), kuru iegādē piemērotas zaļā iepirkuma prasības. "Pasažieru vilciens" arī izmanto šo iespēju.

Iepirkumus līdz Sabiedrisko pakalpojumu sniedzēju iepirkumu likumā noteiktajām līgumcenas robežām "Pasažieru vilciens" veic saskaņā ar uzņēmuma iepirkumu noteikumiem, kuros ir iekļauti nosacījumi vides prasību iekļaušanai iepirkuma procedūras dokumentos. Iepirkumu noteikumos ir definēts, ka iepirkuma procedūrās, kurās iepirkuma priekšmets ir iekārtas vai aprīkojuma iegāde vai noma, vai iepirkuma priekšmeta sastāvā ir iekļauta iekārtas vai aprīkojuma iegāde, vai noma (turpmāk – Preces) un Preces prognozētais enerģijas patēriņš pārsniedz 5 kWh vai Preces kopējais prognozētais enerģijas patēriņš pārsniedz 10 000 kWh/gadā, tehniskajā specifikācijā ir jānosaka prasības (piemēram: maksimālais patēriņš, pieļaujamais diapazons u.tml.) katras Preces enerģijas patēriņam (kilovatstundas – kWh). Šādā gadījumā Iepirkuma procedūras dokumentos kā piedāvājuma izvēles kritērijs lietojams saimnieciski visizdevīgākais piedāvājums, kā vienu no piedāvājuma vērtēšanas kritērijiem nosakot Preces enerģijas patēriņu. Preces prognozēto enerģijas patēriņu nosaka, ņemot vērā Preces paredzamo jaudu un plānotās vidējās darba stundas mēnesī.

Minētā prasība tiek pielietota, piemēram, LED gaismekļu nomaiņas iepirkumos. Iegādājoties automobiļus "Pasažieru vilciena" vajadzību nodrošināšanai, tiek ievērotas noteiktās prasības un ierobežojumi CO2 izmešiem.

**2022. gadā iepirkumu rezultātā noslēgti 38 līgumi, kuru kopsumma ir 29 165 213,29 EUR bez PVN.**

## Sadarbība ilgtspējas veicināšanai

Sadarbojoties ar pašvaldībām un citiem partneriem, 2022. gadā "Pasažieru vilciens" nodrošināja papildu reisu un īpašos vilcienus ārpus grafika uz dažādiem festivāliem, koncertiem, svētkiem.

Janvārī ikviens tika aicināts doties četru dabas stihiju sajūtu ceļojumā ar tematiski noformētu "Nēgu vilcienu" uz Carnikavu, lai piedalītos nēgu sezonas noslēguma pasākumos Carnikavas Novadpētniecības centrā.

Lai vilcienu atspoguļotu arī kā vietu, kurā iespējamas mākslas izpausmes, un pasažieriem radītu patīkamu un izzinošu noskaņu, no 2. jūnija līdz 27. decembrim pa Latviju kursēja divi elektrovilcienu sastāvi, kuru vagonu griestus rotāja Vilhelma Purvīša gleznu iedvesmots dizains. Tas tapis projektā "Satiec Purvīti ceļā", ko, atzīmējot mākslinieka 150. jubilejas gadu, īstenojusi Ogres novada pašvaldība sadarbībā ar Latvijas Mākslas akadēmiju un "Pasažieru vilcienu".

"Pasažieru vilciens" iesaistījās Exit Rīga tūrisma zīmola projektā, aicinot Latvijas iedzīvotājus no 1. jūnija līdz 2. oktobrim Velopiedzīvojumā apceļot Pierīgu ar vilcienu un velosipēdu veidā, kad 4 līnijveida velomaršruti sākas un beidzas vilcienu pieturās.

Vilhelma Purvīša gleznu iedvesmots dizains



**Vasaras sezonā "Pasažieru vilciens" sadarbības projektu ietvaros iekļāva papildu reisos vai pielāgoja vilcienu kustības grafiku, kā arī veica vilcienu sastāvu pagarināšanu, lai veicinātu pasākumu apmeklējumu ar vilcienu – piemēram:**

- mūzikas grupas "Bermudu divstūris" koncerts Jelgavā,
- Sarunu festivāls "Lampa" Cēsīs,
- "Prāta vētras" koncerts Jelgavā un Rīgā, Lielajā Mežaparka estrādē,
- Saullēkta koncerts Dzintaru pludmalē,
- Summer Sound festivāls Liepājā,
- Alex piemiņas koncerts Lielvārdē,
- koncertuzvedums "Dziesma dejo. Deja skan" Rīgā, Lielajā Mežaparka estrādē,
- Operetes festivāls Ikšķilē,
- Kauguru svētki Jūrmalā,
- Vienības brauciens Siguldā.

"Pasažieru vilciens" nodrošināja ukraiņu dziedātājas dziesmas videoklipa filmēšanu dīzeļvilcienu parkā un studentu divu kursa darbu filmēšanu elektrovilcienos.

**Pēc divu gadu pārtraukuma 14. maijā starptautiskās akcijas "Muzeju nakts" laikā Latvijas iedzīvotājiem no plkst. 18.00 līdz 00.00 tika piedāvāta iespēja vilcienā braukt ar 50% braukšanas maksas atlaidi vienreizējām pilnas cenas biļetēm ar mērķi popularizēt dzelzceļa transportu.**

### *Dalība organizācijās*

"Pasažieru vilciens" iesaistās vairāku organizāciju darbībā. Kā, piemēram, Latvijas Dzelzceļnieku biedrība, Eurail Group, Latvijas Dzelzceļnieku un satiksmes nozares arodbiedrība, Baltijas Korporatīvās pārvaldības institūts (BICG).

# IETEKMES VADĪBA UN 2022. GADA REZULTĀTI

## Pakalpojumu kvalitāte

Lai pilnveidotu sniegto pakalpojumu kvalitāti un pakāpeniski palielinātu pārvadāto pasažieru skaitu, "Pasažieru vilcienā" ir ieviesta kvalitātes vadības sistēma. Tā pirmo reizi sertificēta 2009. gada 24. novembrī. Pēc kārtējā uzraudzības audita 2022. gadā, ko veica Bureau Veritas Latvia, "Pasažieru vilciens" saņēma apliecinājumu, ka kvalitātes vadības sistēma tiek uzturēta atbilstoši ISO 9001:2015 standarta prasībām.

### *Vilcienu kustības grafika izpildes precizitāte*

"Pasažieru vilciens" apzinās, ka iespēja paļauties uz vilcienu kustības grafika izpildi sarakstā norādītajā laikā ir viens no būtiskākajiem iemesliem, kāpēc pasažieri izvēlas vilcienu, tāpēc ir svarīgi savlaicīgi nodrošināt reisos, veicinot iedzīvotāju uzticību dzelzceļa sabiedriskajam transportam.

Sniedzot pakalpojumu, "Pasažieru vilciens" maksimāli nodrošina, ka visi vilcieni no maršruta sākumpunkta atiet to kustības sarakstā noteiktajā laikā. Saskaņā ar valsts pasūtījuma līgumu vilcienu kustības grafika izpildes precizitāte nedrīkst būt zemāka par 95%.

### **Biežākie iemesli vilcienu kavējumiem:**

- vilciena sadursme ar klaiņojošu mājdzīvnieku, savvaļas dzīvnieku vai citu satiksmes dalībnieku;
- negadījums, kurā iesaistīts gājējs;
- vilciena sastāva tehnisks bojājums;
- pasažierim nepieciešama neatliekamā medicīniskā palīdzība;
- cita pasažieru vilciena vai kravas vilciena dēļ;
- pasažiera norauts "stopkrāns";
- samazināts ātrums laikapstākļu dēļ, piemēram, ekstrēms karstums, kas ietekmē sliežu ceļus;
- ārkārtas situācija, piemēram, informācija par sprādzienbīstamu priekšmetu stacijā;
- izsaukta policija;
- dzelzceļa infrastruktūras bojājumi, kas radušies laikapstākļu dēļ, – koks uz kontakttīkla vadiem/sliedēm, apledojuši kontakttīkli, sniega dēļ nedarbojas pārmijas u.c.

Par savlaicīgi izpildītu tiek uzskatīts reiss, kad vilciens galastacijā pienāk ar ≤5 minūšu nobīdi no grafika elektrovilcieniem un ≤10 minūšu nobīdi dīzeļvilcieniem.

2022. gadā nedaudz palielinājies elektrovilcienu kavējumu īpatsvars. Tas ir saistīts ar dzelzceļa infrastruktūras remontdarbiem Pierīgā.

	Vilcienu kavējumi (%)	
	2021. gads	2022. gads
Elektrovilcieni	1,14	1,30
Dīzelvilcieni	0,90	0,86

## Pasažieru apmierinātība

“Pasažieru vilciens” pastāvīgi strādā pie pakalpojumu kvalitātes uzlabošanas. Uzņēmums augstu vērtē pasažieru vēlmes un viedokli, ko izmanto par pamatu, veidojot ilgtspējīgas attiecības un sadarbību ar klientiem.

### Klientu ērtībai saziņai tiek piedāvāti vairāki kanāli:

- vietne [www.pv.lv](http://www.pv.lv), aizpildot vēstules veidni;
- sociālo tīklu tiešpasts;
- apkalpošana pa tālruni;
- iespēja iesūtīt jautājumus Klientu apkalpošanas centrā e-pastā;
- klātiene Klientu apkalpošanas centrs Rīgas Centrālajā dzelzceļa stacijā.

Lai sekotu sniegtā pakalpojuma kvalitātei, “Pasažieru vilciens” reģistrē, izskata un analizē pasažieru iesniegumus, ko saņem rakstiski, elektroniski vai mutvārdos.

	Iesniegumu skaits	
Iesnieguma saturs	2021. gads	2022. gads
Pamatota sūdzība	133	274
Nepamatota sūdzība	76	137
Pateicība	43	66
Priekšlikums	62	96
Citi	174	82
Kopējais skaits	488	655

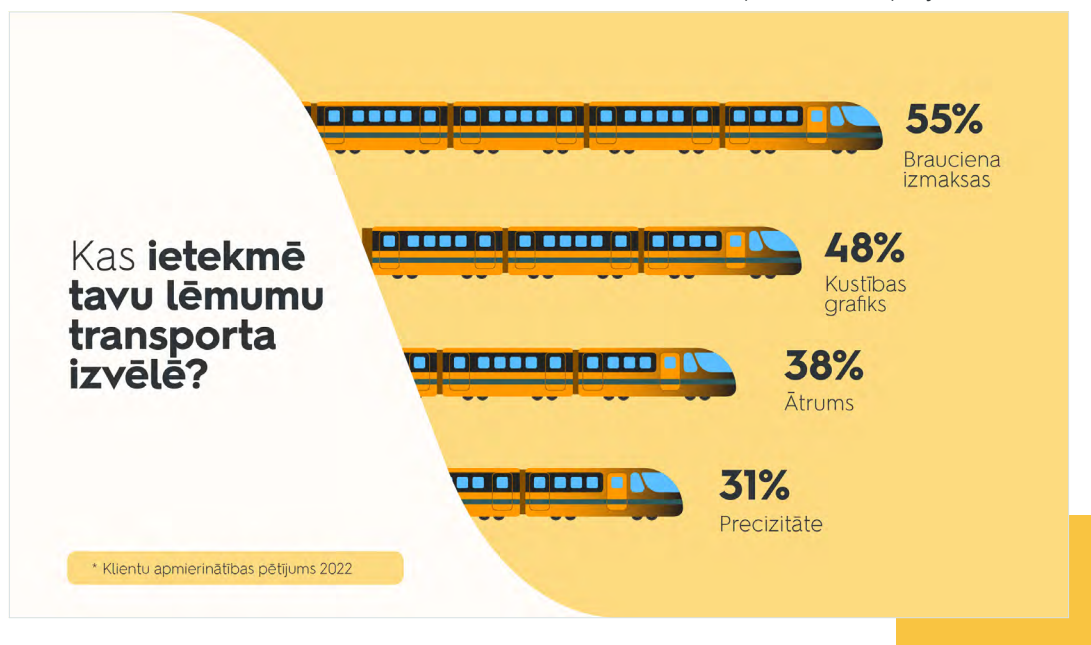
Lai arī iesniegumu skaits ir pieaudzis visās kategorijās, jāņem vērā, ka 2022. gadā "Pasažieru vilciens" pārvadāja par 40% vairāk pasažieru nekā 2021. gadā.

Analizējot pamatoto sūdzību iemeslus, konstatēts, ka 2022. gada sākumā daudz iesniegumu saņemts par sejas masku nevalkāšanas gadījumiem Covid infekcijas izplatības mazināšanai noteikto ierobežojumu laikā, vairākkārt sūdzības saistītas ar konduktoru kontrolieru darbu, vilcienu grafiku, pieturvietām, vilcienu piepildījumu, kā arī elektronisko biļešu iegādes procesu, kas 2022. gadā vairākkārt tika īslaicīgi apturēts intensīvo kiberuzbrukumu dēļ.

## 2022. gadā "Pasažieru vilcienā" tika ieviests jauns pasažieru apkalpošanas standarts, kas palīdzēs paaugstināt pakalpojuma kvalitāti un pasažieru apmierinātību.

Lai noskaidrotu klientu apmierinātību ar dažādiem ar pasažieru pārvadājumu pakalpojumu saistītiem aspektiem, izpētītu pakalpojuma izmantošanas paradumus, novērtētu attiecības ar klientiem un identificētu nepieciešamās izmaiņas, 2022. gadā tika veikts apjomīgs pasažieru apmierinātības pētījums. Salīdzinājumā ar 2019. gadu, kad tika veikts iepriekšējais pētījums, gandrīz visās pētījuma sadaļās vērojams pozitīvo vērtējumu pieaugums. Paaugstinājusies pasažieru apmierinātība ar informāciju, biļetēm, drošību, vilcieniem, pieaugusi arī kopējā apmierinātība ar dzelzceļa satiksmi. Lielākā daļa jeb 89,4% pasažieru ir apmierināti ar vilcienu satiksmi Latvijā un ieteiktu šo pakalpojumu izmantot arī citiem. Salīdzinot ar 2019. gadu, šādu pasažieru īpatsvars ir par 1,2% lielāks.

Klientu apmierinātības pētījuma rezultāti



### **“Pasažieru vilciens” drošības jomā ir apņēmies:**

- integrēt satiksmes drošības pārvaldību katrā darbības procesā;
- ievērot Eiropas Savienības, Latvijas Republikas, kā arī to valstu, kuru teritorijā tiek veikti pārvadājumi, piemērojamo normatīvo aktu prasības;
- pārvaldīt “Pasažieru vilciena” darbības un citu ar “Pasažieru vilcienu” saistītu dzelzceļa sistēmu dalībnieku radītos drošības apdraudējumus;
- nodrošināt satiksmes drošības risku analīzes veikšanu un piešķirt resursus risku vai apdraudējumu novēršanai, vai, kur tas nav iespējams, to minimizēšanai;
- nodrošināt visu “Pasažieru vilciena” darbinieku un citu ieinteresēto pušu iesaistīšanu satiksmes drošības jautājumu risināšanā, tādējādi veicinot drošības kultūru;
- uzturēt “Pasažieru vilciena” izstrādāto drošības pārvaldības sistēmu un nepieciešamības gadījumā pilnveidot to;
- pilnveidojot darbības un tehnoloģiskus procesus, nodrošināt, ka riski, kas saistīti ar mijiedarbību starp cilvēku uzvedību, organizatoriskajiem apstākļiem un tehnoloģiju, ir pienācīgi izskatīti. Nodrošināt, ka cilvēkfaktori un organizatoriskie faktori tiek ņemti vērā attiecīgajos Drošības pārvaldības sistēmas procesos;
- veikt nepārtrauktu Drošības pārvaldības sistēmas efektivitātes novērtēšanu un pilnveidošanu, veicināt “Pasažieru vilciena” darbinieku izpratni satiksmes drošības jomā.

Lai pakalpojuma sniegšanas laikā parūpētos par pasažieru drošību, “Pasažieru vilciens” veic savlaicīgu un regulāru vilcienā apkalpes apmācību un instruēšanu par iespējamām situācijām un rīcību katrā no tām (piemēram, pasažieris neievēro sabiedrisko kārtību vai notiek nelaimes gadījums). Nelaimes gadījumi tiek rūpīgi analizēti, meklēti labākie risinājumi, lai novērstu to rašanos vai apkalpes rīcība līdzīgās situācijās būtu efektīvāka.

2022. gadā “Pasažieru vilciens” ieviesa jaunu pasažieru apkalpošanas standartu, kurā ietverti jautājumi par satiksmes drošības uzlabojumiem.

Drošību un sabiedrisko kārtību vilcienos “Pasažieru vilciens” nodrošina sadarbībā ar infrastruktūras pārvaldītāju noslēgtā apsardzes pakalpojuma līguma ietvaros, vajadzības gadījumā piesaistot Valsts un pašvaldības policiju.







“Pasažieru vilcienā” ir izstrādāti iekšējie normatīvie akti, kas nosaka personas datu apstrādes mērķus un jomas, pamatprincipus, darbinieku tiesības, pienākumus un atbildību, datu apstrādes organizāciju, datu speciālistu tiesības un pienākumus.



2022. gadā tika apstiprināts precizēts iekšējs normatīvais akts “Fizisko personu datu apstrādes noteikumi, izmantojot videonovērošanas sistēmu”, kā arī veiktas apmācības tiem “Pasažieru vilciena” darbiniekiem, kuri apstrādā personu datus videonovērošanas sistēmā.



2022. gadā “Pasažieru vilcienā” nav konstatēti atalgotu apstrādes vai aizsardzības pārkāpumi/incidenti, kā arī nav saņemtas datu subjektu sūdzības vai pieprasījumi par savu tiesību aizskārumu, nav saņemti aizrādījumi no personu datu aizsardzības uzraudzības iestādes – Datu valsts inspekcijas.

## Ērti un pieejami pakalpojumi

Viens no “Pasažieru vilciena” stratēģiskajiem mērķiem ir veidot un attīstīt pasažieriem ērtus, pieejamus un konkurētspējīgus pakalpojumus Baltijas reģionā.

**Lai sasniegtu šo mērķi, tiek strādāts pie tādiem rīcības virzieniem kā:**

- pārvadājumu piedāvājuma pilnveide;
- ērta pārvietošanās servisa nodrošināšana;
- biļešu veidu un tirdzniecības pilnveide;
- pasažieru pārvadājumu infrastruktūras attīstība;
- vilcienu kustības pēc grafika nodrošināšana;
- klientu apkalpošanas kultūras līmeņa paaugstināšana;
- informācijas un komunikāciju tehnoloģiju attīstība.

Lai atvieglotu iespēju iekļūt vilcienā personām ar ierobežotām pārvietošanās spējām (PRM), noteiktās pasažieru stacijās tiek nodrošināta PRM iecelšana un izcelšana, izmantojot mobilos pacelājus. Pakalpojums tiek sniegts bez papildu maksas. 2022. gadā tas bija pieejams šādās stacijās: Rīga, Krustpils, Rēzekne, Daugavpils, Jelgava, Saulkrasti, Sigulda, Dubulti, Vaivari.

Informācija personām ar ierobežotām pārvietošanās spējām

**Vilciena pakalpojuma izmantošana pasažieriem ar īpašām vajadzībām**

36h iepriekš ☎ 80021181

**Persona ar ierobežotām pārvietošanās spējām (PRM)**

**Brauciena pieteikšana darbdienās pl.8.00-17.00**

**Pakalpojums pieejams stacijās: Rīga, Krustpils, Rēzekne, Daugavpils, Jelgava, Saulkrasti, Sigulda, Dubulti, Vaivari**

**Ierašanās stacijā 30 min pirms vilciena atiešanas**

PRM iecelšana un izcelšana no vilciena vagona uz perona, izmantojot mobilo pacelāju, tiek nodrošināta bez maksas

Pasažieri ar “Goda ģimenes apliecību” un “3+ Ģimenes karti” braukšanai vilcienos var saņemt braukšanas maksas atvieglojumus.

Lai mazinātu rūpes, kas saistītas ar jaunās paaudzes nokļūšanu mācību iestādē, ja līdz tai jāmēro ceļš vilcienā, “Pasažieru vilciens” aicina vecākus iegādāties vilciena biļetes ilgākam periodam – abonementus mēneša darba dienām vai vairāku dienu biļetes, tā ietaupot ne tikai laiku, bet arī naudu. Elektroniski iegādātu dienu biļeti vai abonementu ir iespējams pirms aktivizēšanas pārsūtīt uz biļetes lietotāja tālruni.

“Pasažieru vilciens” piedāvā iespēju doties īpašā vilciena reisā gadījumos, kad klienti plāno darba kolektīva kopīgu braucienu vai padomā ir kāds reprezentācijas vai saliedēšanas pasākums.

Iespējama arī papildu reisu norīkošana ārpus vilcienu kustības grafika gadījumos, kad publiska pasākuma organizētājs vēlas aicināt apmeklētājus uz to doties ar vilcienu, jo tas ir ērtāk, finansiāli izdevīgāk un arī videi draudzīgāk.

Ceļošana ar velosipēdu katru gadu kļūst arvien populārāka. Vilciens ir sabiedriskā transporta veids, kurā pārvadāt velosipēdus ir salīdzinoši ērti. “Pasažieru vilciens” ir nodrošinājis velo turētāju izvietošanu virknē vilcienu vagonu. Ja velo turētāja vagonā nav, konduktors kontrolieris norāda ērtāko vietu velosipēda novietošanai. Gadījumos, kad ceļo velosipēdistu grupa, “Pasažieru vilciens” saskaņo iespēju par papildu vagonu nodrošināšanu.

Velosipēdu turētāju nodrošināšana



**Velosipēdu  
novieto  
turētājā vai  
ejā starp  
sēdekļiem!**



## Vides ietekme

“Pasažieru vilciena” darbība ir atbildīga un balstīta uz ilgtspējīgas attīstības principiem. Tāpēc ir apzināti un tiek ievēroti uz uzņēmuma darbību attiecināmie vides aizsardzību reglamentējošie ārējie normatīvie akti. “Pasažieru vilciens” īsteno vairākus energoefektivitātes nodrošināšanas un ietekmes uz vidi samazināšanas pasākumus.

“Pasažieru vilciens” ne tikai veic pasažieru pārvadājumus pa dzelzceļu, bet arī nodrošina visu rīcībā esošo ritekļu tehnisko apkopi, kārtējos un kapitālos remontus. Remontdarbos izmantotie materiāli var atstāt nevēlamu ietekmi uz vidi, tāpēc “Pasažieru vilciens” ir saņēmis Valsts vides dienesta izsniegtu atļauju B kategorijas piesārņojošai darbībai, kur noteikti noteikumi un ierobežojumi, kas jāievēro, lai nodrošinātu videi draudzīgu darbību un novērstu vides piesārņojumu.

### Klimata ietekmes mazināšana

Šobrīd viena no ES prioritātēm ir vides piesārņojuma mazināšana, kas tiek īstenota, samazinot arī transporta emisijas un trokšņa piesārņojumu.

Ņemot vērā lielo emisiju īpatsvaru transporta nozarē, pasažieru pārvadājumiem pa dzelzceļu ir būtiska loma transporta nozares emisiju samazināšanā. Tas ietver gan pasākumus efektīvāka sabiedriskā transporta nodrošināšanai, t.i., pasažieru pārorientēšana uz dzelzceļa transportu, gan pasākumus dzelzceļa vilces līdzekļu nomaiņai no fosilajiem risinājumiem uz dabai draudzīgākiem – elektrovilci vai citu alternatīvu.

“Pasažieru vilciens” pasažieru pārvadājumu pakalpojuma sniegšanā par mērķi izvirza videi draudzīgus risinājumus. “Pasažieru vilciens” ir uzsācis ritekļu parka nomaiņu, primāri iegādājoties jaunus elektrovilcienus, nākotnē ir paredzēts nomainīt dīzeļvilcienu parku ar videi draudzīgākām alternatīvām.

Vilces CO<sub>2</sub> emisiju rādītājs tiek regulāri analizēts, tas ir viens no “Pasažieru vilciena” darbības rezultatīvajiem rādītājiem.

Vilces CO<sub>2</sub> emisiju rādītāji

Parametrs	Vilce	Mērvienība	2021.gads	2022.gads
Masa CO <sub>2</sub> uz vilcienu kilometru	dīzeļvilcieni	t CO <sub>2</sub> /vkm	0,00329736	0,003255
Masa CO <sub>2</sub> uz vilcienu kilometru	elektrovilcieni	t CO <sub>2</sub> /vkm	0,00079950	0,0005855

Saistībā ar "Pasažieru vilciena" ritošā sastāva tehniskajām apkopēm un remontiem tiek monitorētas emisijas:

*Emisiju monitorēšana*

<b>Vielas (t)</b>	<b>Vielas apzīmējums</b>	<b>2022.gads</b>
Slāpekļa dioksīds	NO	0,6741
Oglekļa oksīds	CO	0,8954
Oglekļa dioksīds	CO2	693,103
Gaistošie organiskie savienojumi	GOS	3,9068
Sēra dioksīds	SO	0,012
Putekļi	PM10	1,5073

## **Enerģijas patēriņš un energoefektivitāte**

Lai samazinātu enerģijas patēriņu un sekmētu pret apkārtējo vidi atbildīgu rīcību, "Pasažieru vilcienā" 2016. gadā tika ieviesta ISO 50001 standarta prasībām atbilstoša energopārvaldības sistēma (EPS).

Ieviestā EPS nodrošina, ka ir identificēti visi objekti, kas saistīti ar energoresursu patēriņu, un energosniegums regulāri tiek monitorēts un analizēts.

Energo pārvaldības sistēmas ievaros 2022. gadā tika monitorēts elektroenerģijas (atsevišķi patēriņš vilcei un patēriņš saimniecības vajadzībām, t.i., iekārtām, telpu uzturēšanai u.c.), dīzeļdegvielas un dabasgāzes patēriņš:

*Elektroenerģijas, dīzeļdegvielas un dabasgāzes patēriņš*

<b>Energoresursi</b>	<b>2021.gads</b>	<b>2022.gads</b>
Dabasgāzes patēriņš Rīgā, Kandavas ielā 42a un Kalna ielā 76, tūkst. kWh	4 443,60	3 818,20
Elektroenerģija saimniecības vajadzībām, tūkst. kWh	1 903,20	1 884,80
Elektroenerģija vilcienu vilcei, tūkst. kWh	42 467	42 580,5
Darbs, t.tkm.br. (nobrauktie km * svars)	1 093 262	1 085 097
Īpatnējais patēriņš, kWh/10 tūkst.t-km bruto	388,4	392,4
Dīzeļdegviela vilcienu vilcei, l	2 880 615	3 081 874
Darbs, milj. t-km bruto (nobrauktie km * svars)	539,75	583,75
Īpatnējais patēriņš, l /10 tūkst. t-km bruto	53,43	52,79

2022. gadā tika apsekoti vairāki objekti, kuri ir iekļauti EPS reģistrā un kuriem ir konstatētas energoresursu patēriņa novirzes no normas, – Ķemeru stacija, Siguldas stacija, Pārmiju postenis Nr.2 u.c. Apsekošanas laikā tika izvērtēti iespējamie energosnieguma uzlabojumi. Pēc tam tie ieviesti, radot iespēju samazināt elektroenerģijas patēriņu.

### **Energoresursu patēriņa samazināšanai 2022. gadā tika veikti arī šādi pasākumi:**

- noliktavas ēkā Rīgā, Kandavas ielā 42a tika ierīkota ventilācija ar rekuperācijas sistēmu, kura nodrošina gaisa apmaiņu telpās ar siltuma atguves metodi. Šī sistēma ļauj efektīvi kontrolēt un regulēt telpas vides rādītājus, izmantojot stacionāro vadības paneli telpā;
- ceha ēkā Rīgā, Kandavas ielā 42a tika veikta vārtu nomaiņa, kā arī apkures sistēmas regulācija un balansēšana, nodrošinot atbilstošu temperatūru telpās;
- no 12. novembra elektroenerģijas patēriņa samazināšanai un siltumenerģijas saglabāšanai modernizētajiem elektrovilcieniem, kas aprīkoti ar IFE tipa atbalsta/bīdāmajām durvīm, atsākts izmantot funkcionalitāti, kad vagona durvis atver pasažieri. Atsevišķos vēlajos vakara un agrajos rīta reisos vagonos tika atslēgta salona apsilde un saglabāts tikai dežūrapgaismojums;
- veikta darbinieku apmācība, lai pilnveidotu izpratni par energoefektivitātes jautājumiem un videi draudzīgu rīcību;
- lai nodrošinātu efektīvāku procesu norisi un samazinātu papīra un citu resursu patēriņu, digitalizētas vairākas dokumentu plūsmas.

*Aicinājuma pasažieriem izmantot durvju atvēršanas funkciju attēls*



### *Ūdens patēriņš*

Ūdens atbildīga izmantošana ir būtisks faktors, kas nodrošina ilgtspējīgu attīstību, aizsargā dabas resursus un uzlabo sabiedrības labklājību un veselību. "Pasažieru vilciens" ir noslēdzis līgumus par ūdens apgādi ar attiecīgiem pakalpojumu sniedzējiem.

Objekts	2021.gads	2022.gads
Kalna iela 76	3039	2853
Kandavas iela 42a	5953	6516
Rēzinas iela 9	441	523
Pērses iela 8		360

## Gaisa, augsnes un ūdens piesārņojums

Sadzīves notekūdeņus "Pasažieru vilciens" novada SIA "Rīgas ūdens" kanalizācijas sistēmā saskaņā ar noslēgto līgumu.

Piesārņotos notekūdeņus pirms novadīšanas kanalizācijas sistēmā "Pasažieru vilciens" ar savām flotācijas iekārtām attīra, regulāri kontrolējot attīrītā ūdens kvalitāti.

Ritekļu tehniskajās apkopēs un remontos izmantotās ķīmiskās vielas un maisījumi tiek uzglabāti atbilstoši normatīvajos aktos noteiktām prasībām, visas darbības tiek veiktas, ievērojot drošības nosacījumus un nepieļaujot piesārņojošo vielu noplūdi gruntī.

Gadījumā, ja radies videi (gaisa, ūdens, augsnes) bīstams piesārņojums vai pastāv nopietni šāda piesārņojuma rašanās draudi, "Pasažieru vilcienam" kā B kategorijas piesārņojošas darbības atļaujas turētājam nekavējoties par to jāziņo Valsts vides dienestam un jārikojas tā, lai nodrošinātu, ka iespējamais vides piesārņojums tiek novērsts vai likvidēts.

Nozīmīgas noplūdes, kas var radīt draudus videi (augšņei vai ūdenim), 2022. gadā nav notikušas.

"Pasažieru vilcienam" nepieder ūdensapgādes urbumi vai citi ūdens ieguves avoti.

## Troksnis



Valsts vides dienests, izsniedzot B kategorijas piesārņojošas darbības atļauju, nav izvirzījis "Pasažieru vilcienam" nosacījumus troksni radošai darbībai un trokšņa emisijas limitiem.

2022. gadā nav saņemtas sūdzības par "Pasažieru vilciena" darbības radītiem trokšņiem. Ja šāda sūdzība tiks saņemta, "Pasažieru vilciens" veiks normatīvo aktu prasībām atbilstošu trokšņa avotu radīto trokšņu mērījumus un informēs par to Valsts vides dienestu.

“Pasažieru vilciens” nodrošina atkritumu šķirošanu atbilstoši atkritumu klasēm. Atkritumu apsaimniekošanā tiek ievērotas normatīvo aktu prasības. Savāktie atkritumi pirms nodošanas tiek uzglabāti marķētos konteineros. Bīstamie atkritumi tiek elektroniski uzskaitīti bīstamo atkritumu reģistrācijas žurnālā.

### Bīstamie atkritumi:

- **2021. gadā** - 31 tonna;
- **2022. gadā** - 26,85 tonnas.

Atkritumi saskaņā ar noslēgtajiem līgumiem vai pēc pasūtījuma tiek nodoti tālākai apsaimniekošanai uzņēmumiem, kas ir saņēmuši attiecīgā atkritumu veida apsaimniekošanas atļauju.

## Ietekme uz bioloģisko daudzveidību

Saskaņā ar Dabas aizsardzības pārvaldes Dabas datu pārvaldības sistēmā “OZOLS” pieejamo informāciju “Pasažieru vilciena” objektu teritorijā, kā arī to tuvumā neatrodas Eiropas nozīmes aizsargājamās dabas teritorijas (Natura 2000), nav reģistrēti īpaši aizsargājamie biotopi un īpaši aizsargājamās sugas vai sugas, kurām veidojami mikroliegumi. Uzņēmuma tiešas darbības zonā neatrodas dabiskas ūdensteces, ūdenstilpes vai to aizsargjoslas.

## Darba vide

Attiecībās ar darbiniekiem “Pasažieru vilcienā” tiek ievēroti vienlīdzības principi – darba tiesiskajās attiecībās priekšroka netiek dota konkrētās rases, ādas krāsas, dzimuma, vecuma, reliģiskās, politiskās vai citas pārliecības pārstāvim vai atkarībā no personas nacionālās vai sociālās izcelsmes, mantiskā vai ģimenes stāvokļa, seksuālās orientācijas vai citiem apstākļiem.

2022. gadā “Pasažieru vilcienā” bija nodarbinātas 534 sievietes jeb 47% no darbinieku kopskaita un 596 vīrieši jeb 53% no kopskaita. Departamentu līmeņa vadībā 2022. gadā bija nodarbinātas 2 sievietes jeb 0,37% no visu sieviešu kopskaita un 10 vīrieši jeb 1,68% no vīriešu kopskaita. Vidējā līmeņa vadībā sieviešu īpatsvars no visa uzņēmuma sieviešu kopskaita bija 1,69% jeb 9 sievietes un 15 vīrieši, kas ir 2,52% no vīriešu kopskaita uzņēmumā. “Pasažieru vilcienā” strādā latviešu, krievu, poļu, ukraiņu, lietuviešu, armēņu kazahu, tadžiku un citu tautību pārstāvji.

“Pasažieru vilcienā” daļēji ieviests attālinātā darba princips tiem darbiniekiem, kuriem darba pienākumu veikšanai nav jāatrodas darbavietā, un darbiniekiem, kuri nenodrošina pasažieru pārvadājumus pa dzelzceļu.

“Pasažieru vilcienā” ir gan pilna, gan nepilna laika nodarbinātība.

*Darbinieku skaits 2022. gadā*

Nepilna laika		Pilna laika	
Sievietes	Vīrieši	Sievietes	Vīrieši
28	19	506	577

## Personāla plānošana un piesaiste



Personāla piesaistes mērķis ir nodrošināt “Pasažieru vilcieni” ar kvalificētiem un motivētiem darbiniekiem. Personāla piesaiste tiek īstenota pēc vienotiem principiem. Pamatkritēriji personāla atlasē ir kvalifikācijas atbilstība, darba izpilde esošajā amatā, motivācija ieņemt vakanto amatu, vēlme attīstīties, kā arī vērtību atbilstība “Pasažieru vilciena” vērtībām. Uz vakantajām amata vietām tiek piesaistīti atbilstošākie pretendenti, priekšroku dodot “Pasažieru vilciena” darbiniekiem.

Darba tiesiskās attiecības “Pasažieru vilcienā” tiek dibinātas, uzturētas un izbeigtas godīgi, taisnīgi un ar vienlīdzīgu attieksmi, ievērojot normatīvajos aktos, darba koplīgumā un iekšējos Darba kārtības noteikumos noteikto. Darba koplīguma mērķis, salīdzinot ar Darba likumu, ir noteikt darbiniekiem labvēlīgākus noteikumus darba samaksas un sociālo garantiju, darba drošības un veselības aizsardzības jautājumos.

“Pasažieru vilciena” personālu raksturo tas, ka lielākā daļa darbinieku ir tieši nodarbināti pasažieru pārvadājumu pa dzelzceļu nodrošināšanā.

Lielākā daļa personāla (91%) ir nodarbināti trīs departamentos, kuru ikdienas tiešais darbs ir saistīts ar “Pasažieru vilciena” pamatdarbību. Gandrīz puse (41%) no visiem darbiniekiem pārstāv Pasažieru pārvadājumu departamentu. Vidēji katrs ceturtais darbinieks strādā Ritošā sastāva servisa departamentā vai Tehniskajā departamentā. Galvenās “Pasažieru vilciena” personāla amatu grupas detalizēti atspoguļo pakalpojuma sniegšanas specifiku un tam nepieciešamo personālu:

- tehniskie darbinieki – 53%;
- konduktori kontrolieri – 24%;



- mašīnisti/mašīnistu palīgi/instruktori – 18%;
- biješu kasu kasieri – 9%;
- administrācija – 9%.

Lielākajai daļai (71%) no esošajiem darbiniekiem ir vidējā vai profesionālā vidējā izglītība. Šajā jomā būtiska nozīme ir darba praksei, kas nodrošina specifisko zināšanu apguvi. Uzņēmuma darbinieku vidējais vecums ar katru gadu pieaug. 2022. gadā tas bija 48,2 gadi. Gandrīz puse darbinieku (49%) ir vecumā virs 50 gadiem. Lielā mērā tas ir saistīts ar strādājošo ilggadēju darba stāžu uzņēmumā, jo katra trešā darbinieka darba stāžs pārsniedz 30 gadus. Vienlaikus vērojama tendence, ka darbinieku skaits vecuma grupā no 25 līdz 34 gadiem un jaunāki samazinās.

### *Darba izpildes vadība un darbinieku attīstība*

Plānojot darbību stratēģisko mērķu sasniegšanā, katrai struktūrvienībai ir noteikti mērķi, kas tiek kaskadēti no stratēģiskajiem “Pasažieru vilciena” mērķiem. Darbiniekiem atbilstoši ieņemamā amata atbildībām ir noteikti mērķi vai pamatuzdevumi, kas izriet no struktūrvienības mērķiem un kuru izpilde regulāri tiek uzraudzīta, tādējādi nodrošinot stratēģisko mērķu sasniegšanu.

“Pasažieru vilcienā” tiek īstenota darba vides kultūra, kas veicina un atbalsta darbinieku profesionālo attīstību, un ir pamats labiem darba rezultātiem. Darba izpildes vadība tiek īstenota ar mērķi uzlabot darbinieku darba izpildes rezultātu un rīcību tā sasniegšanā.

Papildus darbinieku darba snieguma novērtēšanai tiek identificēti darbinieki, kuriem piemīt “Pasažieru vilciena” attīstībai nozīmīgs potenciāls un kuri tiek papildus apmācīti, lai nākotnē ieņemtu nozīmīgas amata pozīcijas.

**Lai veicinātu darbinieku ieinteresētību pilnveidot savu kvalifikāciju un rīcību mērķu sasniegšanā, “Pasažieru vilcienā” tiek īstenota karjeras plānošana. Tā tiek veikta, ņemot vērā katra darbinieka darba snieguma novērtējumu esošajā amatā, potenciālu un vēlmi attīstīties.**

“Pasažieru vilciena” cilvēkresursu pārvaldība balstās uz principiem, kas izriet no uzņēmuma vērtībām: atbildība, attīstība, sadarbība.



Darbinieku zināšanas un prasmes ir panākumu atslēga, kas atbilst vērtībai “Attīstība”, tāpēc “Pasažieru vilcienā” tiek piesaistīti kvalificēti un kompetenti darbinieki, kas orientēti uz jaunu zināšanu un prasmju apgūšanu. Esošie darbinieki tiek apmācīti un attīstīti, lai darba izpildes rezultāts un rīcība mērķu sasniegšanā nodrošinātu “Pasažieru vilciena” stratēģisko mērķu sasniegšanu.



Lai veicinātu esošo darbinieku noturēšanu un jaunu darbinieku piesaisti, kā arī paaugstinātu darbinieku iesaisti, "Pasažieru vilciens" stiprina darbinieku labbūtību, t.i. – labklājību, cieņpilnas attiecības starp kolēģiem un ar vadītāju, jēgpilnu darbu, sasniegumus un to atzīšanu, izaugsmes iespējas, pozitīvas emocijas un veselību u.c. Labbūtības jautājums tiek risināts, savstarpēji sadarbojoties darbiniekam un darba devējam, kas atbilst "Pasažieru vilciena" vērtībai "Sadarbība".

Saskaņā ar "Pasažieru vilciena" Darbinieku apmācības kārtībā noteikto darbiniekiem tiek piemērotas tādas apmācības, kuru rezultātā ir iespēja iegūt atbilstošas zināšanas un prasmes, kas nepieciešamas darba pienākumu pildīšanai. Darbinieku apmācību nepieciešamības noteikšanai par pamatu tiek ņemti šādi apmācību ierosinātāji: iekšējos un ārējos normatīvajos aktos noteiktās obligātās tehniskās, kvalifikāciju uzturošās apmācību prasības darba aizsardzībā un apmācību prasības dzelzceļa speciālistiem, darbinieka darba izpildes novērtēšanas posma rezultāti, nepieciešamība piedalīties aktivitātēs, kas nodrošina informētību un zināšanas ar darba specifiku saistīto jautājumu risināšanā (konferences, semināri, attīstības aktivitātes).

**2022. gadā "Pasažieru vilciena" darbinieku apmācībai veltīti 12 026,12 EUR.**

Uzņēmuma darbinieku vidējā mainība 2022. gadā ir 16,5%. Aplūkojot darbinieku mainības rādītājus starp trīs struktūrvienībām, kuras nodrošina uzņēmuma pamatfunkciju izpildi, viszemākais personāla mainības gadā rādītājs ir Ritošā sastāva servisa departamentā – 11%. Tehniskajā departamentā, kurā galvenokārt strādā vilces līdzekļu vadītāji (vadītāji instruktori), – 11,8%. Pasažieru pārvadājumu departamentā, kur strādā konduktori kontrolieri, kasieri un citi pasažieru apkalpošanā tieši iesaistīti darbinieki, mainības rādītājs ir 21,8%.

### *Taisnīga attieksme*

"Pasažieru vilcienā" tiek cienītas darbinieku tiesības izvēlēties, vai attiecībā par kolektīvo līgumu viņus pārstāv vai nepārstāv arodbiedrība. Darbiniekiem ir tiesības no brīvas gribas, bez jebkādiem diskriminējošiem ierobežojumiem apvienoties vai pievienoties dažādām organizācijām, biedrībām, lai aizstāvētu savas sociālās, ekonomiskās un profesionālās tiesības un intereses, kā arī izmantot visus labumus, ko šīs organizācijas, biedrības sniedz. "Pasažieru vilcienā" ir darba koplīgums, kas attiecas uz visiem darbiniekiem un Latvijas Dzelzceļnieku un satiksmes nozares arodbiedrības biedriem. "Pasažieru vilcienā" notiek regulāras sociālā dialoga sarunas ar arodbiedrības pārstāvjiem. Koplīgums ir pieejams visiem darbiniekiem "Pasažieru vilciena" iekšējā informācijas tīklā.

Lai nodrošinātu cilvēktiesību ievērošanu un radītu nediskriminējošu darba vidi, "Pasažieru vilciena" Ētikas kodeksā un Darba kārtības noteikumos ir noteikts, ka darbinieks nepieļauj savu kolēģu goda

vai cieņas aizskaršanu. Darbinieku pienākums ir ievērot "Pasažieru vilciena" noteiktās un vispārpieņemtās ētikas un uzvedības normas gan attiecībā ar kolēģiem, gan arī ar citām personām, izturēties pieklājīgi, laipni, izpalīdzīgi, respektējot viņu tiesības un pienākumus, neizmantojot ļaunprātīgi citu nezināšanu un kļūdas. Darbinieks ir tiesīgs prasīt un saņemt no "Pasažieru vilciena" taisnīgu un vienlīdzīgu, nediskriminējošu attieksmi. Ētikas kodekss un Darba kārtības noteikumi ir saistoši visiem darbiniekiem.



2022. gadā nav reģistrēts neviens diskriminācijas gadījums.

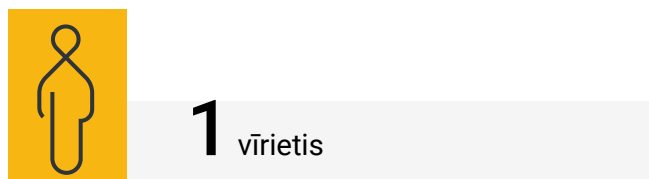
## Atalgojums

"Pasažieru vilcienā" ir apstiprināta Atalgojuma politika. Tā ir izstrādāta ar mērķi noteikt vienotus darbinieku atalgošanas pamatprincipus, kas balstīti uz "Pasažieru vilciena" Cilvēkresursu pārvaldības politikā noteikto, ka darbinieki tiek atalgoti savstarpēji taisnīgi, konkurētspējīgi, pēc vienādiem principiem, kā arī atbilstoši darba sniegumam. "Pasažieru vilciena" darbinieki par padarīto darbu tiek atalgoti ar monetārā (ietver atalgojuma sistēmas elementus, kas izteikti finanšu izteiksmē un ar kuriem darba devējs atalgo darbiniekus par paveikto darbu, t.i., darba samaksas elementus - darba algu, algas mainīgo daļu, piemaksas, prēmijas, pabalstus, virsstundu apmaksu, apmaksātu atvaļinājumu u.c.) un nemonetārā (ietver atalgojuma sistēmas elementus, ar kuriem darba devējs atalgo darbiniekus par paveikto darbu un kas nav izteikti tieši finansiālā izteiksmē - labāko un ilggadējo darbinieku godināšana, veselības un nelaimes gadījumu apdrošināšana, darbinieku saliedēšanas pasākumi, Ziemassvētku dāvanas bērniem u.c.) atalgojuma elementiem. "Pasažieru vilciena" darbinieku atalgojuma pamatprincipi ir balstīti uz Darba likuma normām, Darba koplīgumu, Dzelzceļa nozares ģenerālvienošanas, kā arī uz labas prakses piemēriem, veidojot motivējošu un uz darba sniegumu balstītu darbinieku atalgošanu. Vienlaikus "Pasažieru vilcienā" ir izstrādātas Darba samaksas vadlīnijas, kas izriet no Atalgojuma politikā noteiktajiem principiem. Darba samaksas vadlīniju mērķis ir noteikt darba samaksas elementu (darba algas, darba algas mainīgās daļas, piemaksu, prēmiju, pabalstu un citu materiālās stimulēšanas veidu) piemērošanas būtiskākos nosacījumus. Amatam vai amatu grupai darba alga tiek noteikta atbilstoši amatu grupas diapazonam, kas noteikts, pamatojoties uz veicamajiem amata pienākumiem, atbildību un pilnvarām, kā arī darba sarežģītību.

**Papildus atlīdzībai par darba sniegumu darbiniekiem tiek piešķirti labumi (maksājumi par veselības apdrošināšanu, nelaimes gadījumu apdrošināšana, dzīvības apdrošināšana u.c.). Lai stiprinātu darbinieku lojalitāti, tiek organizēta darbinieku apbalvošana par izcilu darba sniegumu, par darba stāžu dzelzceļa nozarē, kā arī rīcību "Pasažieru vilciena" labā. Lai veicinātu sadarbību un kopības sajūtu darbiniekos, tiek organizēti komandas saliedēšanas pasākumi.**

Viena no valstī noteiktajām sociālajām garantijām ir saistīta ar bērna kopšanu pēc piedzimšanas vai adopcijas. Bērna kopšanas atvaļinājumu ir iespējams izmantot gan mātei, gan tēvam.

Šo iespēju 2022. gadā "Pasažieru vilcienā" izmantoja 16 darbinieki:



### Darbinieku veselība un drošība

"Pasažieru vilcienā" ir ieviesta darba drošības sistēma.

"Pasažieru vilcienā" tiecas uz labu darba apstākļu nodrošināšanu darbiniekiem, pakāpeniski pārejot uz modernām darba telpām, ikdienas darba izpildē izmantojot mūsdienīgu un drošu aprīkojumu, kā arī pielietojot drošas darba metodes, kas ir īpaši svarīgi tādos augsta riska darba apstākļos, kādi ir dzelzceļa nozarē. Papildus darba vides risku uzraudzības un novēršanas pasākumiem "Pasažieru vilciens" tiecas, lai darbs noritētu komfortablos apstākļos, nodrošinot darba vietas ergonomiku, kā arī patīkamu sociālo darba vidi, kas veicina darbinieka vispusīgu attīstību un kas vērsta uz veselības un darbaspēju saglabāšanu visā darba periodā.

Atbilstoši amatam, darba vides risku novērtējumam un normatīvo aktu prasībām katrs darbinieks tiek nosūtīts uz obligātajām veselības pārbaudēm, kas ir iekļautas darbinieku veselības apdrošināšanas polisē. Obligātās veselības pārbaudes drīkst veikt darba laikā. Informācija par darbinieku veselības stāvokli un veiktajiem izmeklējumiem tiek apstrādāta atbilstoši Fizisko personu datu apstrādes likumam, ievērojot konfidencialitāti un darbinieku privātumu.

#### Veselības apdrošināšana

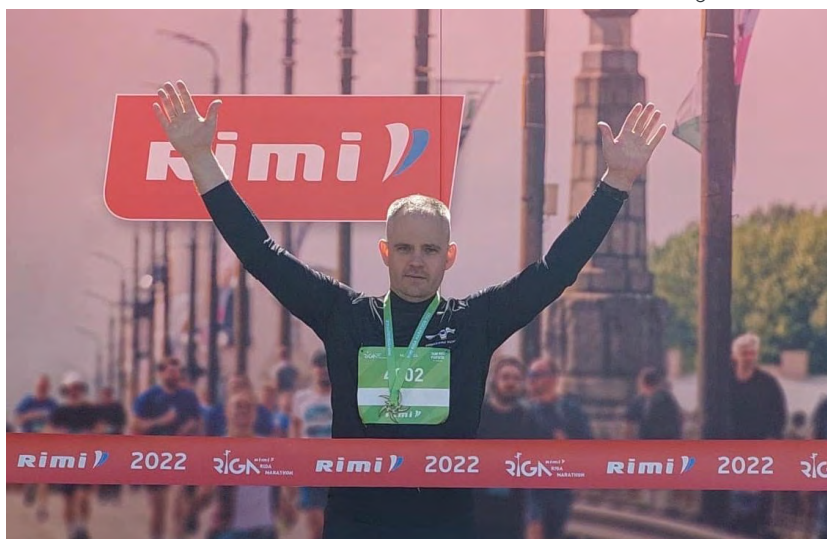


Visiem darbiniekiem pēc trīs mēnešu nostrādāšanas uzņēmumā saskaņā ar darba koplīgumu piešķir veselības apdrošināšanas polisi. Tā ietver veselības pārbaudes, vakcinācijas, ārstu konsultācijas un izmeklējumus, ambulatoro un stacionāro palīdzību, rehabilitāciju.



“Pasažieru vilciena” darbiniekiem ik gadu ir iespēja piedalīties lielākajos Latvijas sporta pasākumos – “Rimi” Rīgas maratonā un Vienības velobraucienā. 2022. gadā šo iespēju izmantoja 9 skrējēji un 14 velobraucēji. Arodbiedrības biedri saņem atlaides vairāk nekā 5 peldbaseinos un vairāk nekā 10 sporta, SPA un rehabilitācijas centros visā Latvijā.

Dalība “Rimi” Rīgas maratonā



2022. gadā reģistrēti 5 nelaimes gadījumi darbā.

### *Iekšējā komunikācija un darbinieku iesaiste*

“Pasažieru vilcienā” vadība regulāri informē darbiniekus par ilgtermiņa un īstermiņa plāniem un darbības rezultātiem. Galvenie informācijas kanāli ir iknedēļas struktūrvienību vadītāju plānošanas sanāksmes, tīmekļa vietne info.pv.lv, iekšējā dokumentu pārvaldības sistēma, datubāzes un dažādi semināri.



Darbinieku viedoklis tiek apzināts iekšējās aptaujās un attīstības pārrunās. Sabiedrībā tiek veidotas arī darba grupas, kurās deleģē pārstāvjus ar dažādām prasmēm un kompetencēm, lai tādējādi nodrošinātu viedokļu un zināšanu apmaiņu, kā arī sekmētu darbinieku iesaisti lēmumu pieņemšanā.

“Pasažieru vilcienā” 2022. gadā tika veikts darbinieku apmierinātības pētījums, kurā galvenā uzmanība pievērsta vadības efektivitātei, iesaistei, kultūrai un vispārējai labklājībai darba vietā. Darbinieku atsauksmes un rezultāti tiek iekļauti pastāvīgos uzlabojumos uzņēmumā.

Lai nodrošinātu dzelzceļa pasažieru pārvadājumu nepārtrauktību saistībā ar plānoto "Škoda Vagonka" ražoto elektrovilcienu ekspluatēšanas uzsākšanu 2023. gadā un tam nepieciešamo papildu vilces līdzekļu vadītāju amata vietu aizpildīšanu, kā arī lai atbalstītu esošo darbinieku izaugsmi, "Pasažieru vilciens" piešķir budžetu mācību maksas, ar to saistīto nodokļu, obligātās veselības pārbaudes veikšanas un psihofizioloģiskās profesionālās piemērotības novērtēšanas segšanai Rīgas Valsts tehnikuma Pieaugušo izglītības centra profesionālās tālākizglītības programmā "Lokomotīvu saimniecības tehniķis" studentiem – "Pasažieru vilciena" darbiniekiem.

Lai iegūtās zināšanas maksimāli pietuvinātu "Pasažieru vilciena" interesēm, jauno elektrovilcienu ekspluatēšanai darbā, lai pārrunātu un vienotos par iespējam mācību procesa pilnveidošanā un pielāgošanā, 2022. gada augustā notika "Pasažieru vilciena" un Rīgas Valsts tehnikuma pārstāvju tikšanās. Tajā panākta kopīga izpratne par nepieciešamajiem uzlabojumiem mācību programmā.

Mācības sadarbībā ar RVT



"Pasažieru vilciens" sadarbībā ar Rīgas Valsts tehnikumu organizēja kampaņu, lai piesaistītu studentus, kuri būtu gatavi gada laikā apgūt vilciena mašīnista amatu. Apmācības sākās 2022. gada oktobrī un tiks pabeigtas 2023. gada jūlijā. Tās uzsāka 14 studenti, no kuriem 8 ir "Pasažieru vilciena" darbinieki, turklāt 6 no tiem ir sievietes. Līdz šim Latvijā sievietes šo profesiju nav apguvušas.

Kļūsti par **pirmo sievieti-  
elektrovilciena vadītāju**  
Latvijā nepilna gada laikā!

**Mācies Rīgas Valsts tehnikumā darba  
dienu vakaros un sestdienās!**

Piesakies uzņemšanai: [www.rvt.lv](http://www.rvt.lv), 27260001

### "Pasažieru vilciens" pastāvīgi sadarbojas ar Rīgas Valsts tehnikumu:

- nodrošinot prakses iespējas;
- profesionāļu atbalstu mācībās;
- sveicot absolventus izlaidumā.

Pasažieru pārvadājumiem pa dzelzceļu ir būtiska loma transporta nozares emisiju samazināšanā. Tas iekļauj gan pasākumus efektīvāka sabiedriskā transporta nodrošināšanai, tostarp pasažieru pārorientēšanu uz dzelzceļa transportu, gan pasākumus dzelzceļa vilces līdzekļu nomaiņai no fosilajiem risinājumiem uz dabai draudzīgākiem, gan atbildīgu pieeju resursu patēriņā.

Katru gadu "Pasažieru vilciens" nodrošina ilgtspējīgu mobilitāti miljoniem pasažieru Latvijā, tā veicinot pilsētu un reģionu pieejamību un ekonomisko attīstību, kā arī valsts klimata mērķu sasniegšanu. "Pasažieru vilciena" investīcijas pasažieru dzelzceļa pārvadājumu attīstībā, uzņēmuma samaksātie nodokļi un dividendes ir nozīmīgs ieguldījums valsts ekonomikas attīstībā un izaugsmē.

#### "Pasažieru vilciens" 2022. gadā ir:

- bijis atbildīgs darba devējs 1130 darbiniekiem, nodrošinot visas sociālās garantijas, veselības un nelaimes gadījumu apdrošināšanu, kā arī citus labumus;
- uzlabojis cilvēku dzīves kvalitāti un sekmējis labklājību, piedāvājot visiem pieejamus pasažieru pārvadājumus, savienojot dažādus Latvijas reģionus un nodrošinot iespēju nokļūt uz administratīvajiem centriem, izglītības, veselības aprūpes iestādēm un darba vietām;
- veicinājis ilgtspējīgu mobilitāti, pārvadājot 15,7 miljonus pasažieru un tādējādi samazinot siltumnīcefekta gāzu emisijas un gaisa piesārņojumu, kāds rastos, ja tiktu izmantots autotransports;
- sekmējis izmaksu samazināšanos gan privātajā, gan sabiedriskajā sektorā, nodrošinot liela pasažieru skaita pārvadāšanu pa dzelzceļu un tādējādi mazinot satiksmes sastrēgumus un to radītās izmaksas;
- veicinājis tūrisma nozares attīstību, piedāvājot pievilcīgus un ērtus transporta risinājumus tūristiem;
- sekmējis uzņēmējdarbību, nodrošinot partnerības un sadarbības iespējas citiem uzņēmumiem un nozarēm;
- atbildīgi veicis nodokļu un citus maksājumus.

#### "Pasažieru vilciena" radītā ekonomiskā vērtība 2022. gadā tika sadalīta starp šādām ieinteresētajām pusēm:

- **sadarbības partneri** – atbildība par piegādātajiem resursiem un pakalpojumiem uzņēmuma darbības nodrošināšanai;
- **darbinieki** – tiešā un netiešā atbildība par darbu;
- **finansētāji** – atbildība par aizņemtā kapitāla izmantošanu;

- **valsts un uzraugošās institūcijas** – samaksātie nodokļi un nodevas;
- **akcionārs** – atlīdzība par kapitāla izmantošanu (dividendes).

*Nodokļu un nodevu maksājumi*

Nodokļu un nodevu maksājumi, EUR	2021.gads	2022.gads
Iedzīvotāju ienākuma nodoklis	2 541 025	2 806 398
Valsts sociālās apdrošināšanas obligātās iemaksas	5 129 010	5 585 390
Dabas resursu nodoklis	9 086	10 392
Nekustamā īpašuma nodoklis	18 660	18 660
Uzņēmumu ienākuma nodoklis	16 447	47 850
Citi nodokļi un nodevas	4 918 178	2 039 005

“Pasažieru vilciens” kā sociāli atbildīgs uzņēmums iesaistās izglītojoši informatīvās kampaņās ar publiskās pārvaldes institūciju materiālu izvietojumu vilcienos, vilciena biļešu tirdzniecības kasēs un internetā (“Pasažieru vilciena” tīmekļvietnē un sociālo tīklu kontos), piemēram, 2022. gadā par personas datu drošību, drošu uzvedību dzelzceļa tuvumā, viltus ziņu atpazīšanu, epidemioloģisko nosacījumu ievērošanu u.c.

## Ziedojumi

“Pasažieru vilciens” kā sabiedrisko pakalpojumu sniedzējs sabiedriskā transporta pakalpojumu pasūtījuma ietvaros veic pasažieru pārvadājumus pa dzelzceļu, tā ieņēmumus veido valsts kompensācija par šī pasūtījuma izpildi un ieņēmumi no biļešu pārdošanas pēc noteikta tarifa.

Tādējādi “Pasažieru vilcienam” nav tiesību izmantot šos ieņēmumus, lai segtu izmaksas, kas nav tieši saistītas ar sabiedriskā transporta pakalpojumu sniegšanu, t.i., nav iespējas veikt ziedojumus vai dāvinājumus un nodarboties ar sponsorēšanu un labdarību.



Līdz ar to “Pasažieru vilcienā” nav izstrādāta ziedošanas stratēģija un/vai dāvināšanas kārtība. Attiecīgi nav nedz saņemto, nedz veikto ziedojumu.



2022. gadā "Pasažieru vilciens" ir sadarbojies ar pašvaldībām, lai popularizētu pārvietošanos ar vilcienu kā videi draudzīgu izvēli. 2022. gadā uzsāktas sarunas ar Jūrmalas, Ogres, Olaines, Salaspils, Saulkrastu un Ropažu pašvaldību par iespēju nodrošināt pašvaldībā dzīvojošo iedzīvotāju pārvadājumus ar vilcienu, līgumi noslēgti ar Ādažu un Cēsu pašvaldību. Panākta vienošanās ar Ogres novada domi pēc novada saistošo noteikumu apstiprināšanas nodrošināt pašvaldības finansētu skolēnu pārvadāšanu novada teritorijas robežās.

2022. gada 27. maijā Sabiedriskā transporta padome pieņēma lēmumu Jūrmalas valstspilsētā ieviest vienoto biļeti. Plānots, ka viena brauciena kompensācijas apmērs būs 1,153 EUR bez PVN. Kompensācijas apmērs ir spēkā, kamēr nav grozīti braukšanas maksas tarifi dzelzceļa maršrutos, un rezultātā pieņemts attiecīgs Sabiedriskā transporta padomes lēmums. Vienlaikus noteikts, ka savstarpējo sadarbības līgumu slēdz Jūrmalas valstspilsētas pašvaldība un "Pasažieru vilciens", un visas faktiskās izmaksas, tajā skaitā tehniskā risinājuma izmaksas, kas saistītas ar datu izgūšanu, vai nodošanu par personām, kuras ir tiesīgas saņemt braukšanas maksas atvieglojumus (izmantojot Jūrmalas iedzīvotāja karti), tiek segtas no Jūrmalas valstspilsētas pašvaldības budžeta.



Tas, ka iedzīvotāji aktīvāk izmantos vilcienu, palīdzēs samazināt privātā transporta izmantošanu un tā radītās oglekļa dioksīda emisijas, tādējādi uzlabojot gaisa kvalitāti vietējās kopienas teritorijā.

"Pasažieru vilciens" sekmē reģionu pievilcību gan uzņēmējiem, gan tūristiem, piedāvājot dažādas aktivitātes.

2022. gadā Latvijas iedzīvotāji informēti par aktīvās atpūtas iespējām atbilstoši sezonai, tematiskajiem maršrutiem un pasākumiem dažādos vilcienu pieturpunktos. Piemēram, ziņas par tūrismu atbalstošiem infrastruktūras objektiem, par slēpošanas trašu pieejamību, par tūrisma kampaņu "Zemgale aicina", par pārgājienu maršrutu ciklu Jelgavas novadā, par īpašām ekskursijām tieši vilciena pasažieriem Gulbenes un Madonas novadā, par orientēšanās spēlēm Jūrmalā, par gadskārtu svētku noformējumu un pasākumiem pašvaldībās, par Mājas kafejnīcu dienām un Restorānu nedēļām, par Pilsētu un Novadu svētkiem u.c.

"Pasažieru vilciena" publiskās tīmekļa vietnes sadaļā "Tūrisms" katrs sev atradīs idejas iedvesmai ceļojumam ar vilcienu. **"Pasažieru vilciens" piedāvā informāciju par:**

- notikumiem un objektiem ar vilcienu sasniedzamās vietās;
- publiskiem pasākumiem vilcienu pieturvietās;
- vietām, kuras ērti sasniegt ar vilcienu un izbaudīt novadu piedāvājumu;
- sadarbības partneru īpašajiem piedāvājumiem vilciena pasažieriem.

# PIELIKUMS

## GRI indikatoru tabula

<b>Izmantošanas apliecinājums</b>	AS "Pasažieru vilciens" ir sniegusi šajā GRI indikatoru tabulā minēto informāciju par periodu [pārskata perioda sākuma un beigu datums], atsaucoties uz GRI standartiem.
<b>GRI 1 izmantots</b>	GRI 1: Pamats 2021

GRI Standarts	Indikators	Lappuse
<b>GRI 2: Vispārīgo standartu informācija 2021</b>	2-1 Informācija par organizāciju	3; 9
	2-2 Ilgtspējas pārskatā ietvertās sabiedrības	3
	2-3 Pārskata periods, ziņošanas biežums un kontakinformācija jautājumiem par pārskatu	3
	2-4 Iepriekšējos pārskatos sniegtās informācijas korekcijas	3
	2-5 Ārējais apliecinājums	3
	2-7 Darbinieki	47 - 49
	2-9 Pārvaldības struktūra un sastāvs	25
	2-10 Augstākās pārvaldes institūcijas izvirzīšana un atlase	26
	2-11 Augstākās pārvaldes institūcijas vadītājs	25 - 26
	2-12 Augstākās pārvaldības institūcijas loma ietekmes pārvaldības pārraudzībā	25 - 26
	2-13 Atbildības deleģēšana par ietekmes pārvaldību	25 - 28
	2-14 Augstākās pārvaldības institūcijas loma ilgtspējas ziņošanā	4 - 5
	2-15 Interesešu konflikta novēršana	33
	2-17 Augstākās pārvaldes institūcijas zināšanas	27 - 31
	2-18 Augstākās pārvaldes institūcijas darbības izvērtējums	25
	2-19 Atalgojuma politika	51
	2-20 Atalgojuma noteikšanas process	51
	2-22 Informācija par ilgtspējīgas attīstības stratēģiju	19 - 23
	2-23 Politiskās saistības	19 - 20
	2-27 Atbilstība likumiem un noteikumiem	33
2-28 Dalība asociācijās	36	
2-29 Pieeja ieinteresēto pušu iesaistei	17 - 19	
2-30 Koplīgumi	48; 50	

<b>GRI 3: Būtiskie aspekti 2021</b>	3-1 Būtisko aspektu noteikšanas process	18 - 19
	3-2 Būtisko aspektu saraksts	18
	3-3 Būtisko aspektu vadība	37 - 57
<b>GRI 201: Ekonomiskais sniegums 2016</b>	201-1 Radītā un sadalītā tiešā ekonomiskā vērtība	38 - 39
<b>GRI 203: Netiešās ekonomiskās ietekmes 2016</b>	203-1 Atbalstīti ieguldījumi infrastruktūrā un pakalpojumi	55 - 56
	203-2 Būtiska netiešā ekonomiskā ietekme	55 - 56
<b>GRI 204: Iepirkumu prakse 2016</b>	204-1 Izdevumu īpatsvars vietējiem piegādātājiem	35
<b>GRI 205: Pretkorupcija 2016</b>	205-1 Saistībā ar korupcijas riskiem izvērtētās darbības	33
	205-2 Komunikācija un apmācība par pretkorupcijas politikām un procedūrām	33
	205-3 Apstiprinātie korupcijas gadījumi un veiktās darbības	33
<b>GRI 302: Enerģija 2016</b>	302-1 Organizācijas enerģijas patēriņš	44
	302-3 Enerģijas intensitāte	34
	302-4 Enerģijas patēriņa samazinājums	34
	302-5 Produktu un pakalpojumu enerģijas prasību samazināšana	34
<b>GRI 303: Ūdens un notekūdeņi 2018</b>	303-2 Ar ūdens izplūdi saistītās ietekmes pārvaldība	45 - 46
	303-3 Ūdens iegūšana	46
	303-4 Ūdens izplūde	46
	303-5 Ūdens patēriņš	46
<b>GRI 304: Bioloģiskā daudzveidība 2016</b>	304-1 Darbības vietas, kas ir īpašumā, tiek nomātas, apsaimniekotas aizsargājamās teritorijās vai blakus tām un teritorijās ar augstu bioloģiskās daudzveidības vērtību ārpus aizsargājamām teritorijās	47
	304-2 Darbību, produktu un pakalpojumu būtiska ietekme uz bioloģisko daudzveidību	47
	304-3 Aizsargāti vai atjaunoti biotopi	47
	304-4 IUCN Sarkanā saraksta sugas un nacionālā aizsargājamā saraksta sugas ar biotopiem darbību skartajos apgabalos	47
<b>GRI 305: Emisijas 2016</b>	305-4 Siltumnīcefekta gāzu emisijas intensitāte	43
	305-5 SEG emisiju samazināšana	43
	305-7 NOx, SOx un citas būtiskas emisijas gaisā	44

<b>GRI 306: Atkritumi 2020</b>	306-1 Atkritumu rašanās un būtiska ar atkritumiem saistītā ietekme	47
	306-2 Būtiskas ar atkritumiem saistītas ietekmes pārvaldība	47
<b>GRI 401: Nodarbinātība 2016</b>	401-1 Jaunu darbinieku pieņemšana darbā un darbinieku mainība	47 - 48; 50
	401-3 Bērna kopšanas atvaļinājums	52
<b>GRI 403: Arodveselība un darba drošība 2018</b>	403-1 Arodveselības un darba drošības pārvaldības sistēma	52
	403-2 Bīstamību identificēšana, risku novērtēšana un nelaimes gadījumu izmeklēšana	52
	403-3 Arodveselības pakalpojumi	37
	403-6 Darbinieku veselības veicināšana	53
	403-8 Arodveselības un darba drošības pārvaldības sistēmā ietvertie darbinieki	52 - 53
	403-9 Nelaimes gadījumu rādītāji	53
<b>GRI 404: Apmācība un izglītība 2016</b>	404-2 Programmas darbinieku prasmju uzlabošanai un atbalsts pārejas procesā	49 - 50
	404-3 To darbinieku procentuālā daļa, kuri saņem regulārus darbības un karjeras attīstības izvērtējamus	49 - 50
<b>GRI 405: Dažādība un vienlīdzīgas iespējas 2016</b>	405-1 Pārvaldības institūciju un darbinieku dažādība	47 - 48
	405-2 Sieviešu un vīriešu pamatalgas un atalgojuma attiecība	51
<b>GRI 406: Pretdiskriminācija 2016</b>	406-1 Diskriminācijas gadījumi un veiktās korektīvās darbības	51
<b>GRI 413: Vietējās kopienas 2016</b>	413-1 Darbības ar vietējās kopienas iesaisti, ietekmes novērtējumi un attīstības programmas	57
	413-2 Darbības ar būtisku faktisku un potenciālu negatīvu ietekmi uz vietējām kopienām	57
<b>GRI 418: Klientu privātums 2016</b>	418-1 Sūdzības par klientu privātuma pārkāpumiem un klientu datu pazaudēšanu	38